

Муниципальное общеобразовательное бюджетное учреждение
«Проходенская основная общеобразовательная школа Корочанского района
Белгородской области» (МБОУ «Проходенская ООШ»)

«Рассмотрено»
на заседании МО
Протокол № 1
«30» августа 2019 г.
Руководитель МО
М.А. Малышева В.А.



РАБОЧАЯ ПРОГРАММА
«География»
на курс основного общего образования (5-9 класс)
срок реализации 5 лет

Составитель программы:
учитель географии Клименко О.А.

с.Проходное, 2019 г.

Пояснительная записка

Рабочая программа по географии для основной общеобразовательной школы 5-9 классы составлена на основе:

1. Федерального закона от 29.12.2012 г. № 273-ФЗ «Об образовании в Российской Федерации» (с последующими изменениями и дополнениями);

2. Рабочей программы по географии предметной линии «Полярная звезда» 5-9 классы В.В. Николина, А.И. Алексеев, Е.К. Липкина; Москва: Просвещение 2019 г.

3. Постановления Главного государственного санитарного врача Российской Федерации от 29.12.2010 № 189 «Об утверждении СанПиН 2.4.2.2821-10 «Санитарно-эпидемиологические требования к условиям и организации обучения в общеобразовательных учреждениях» (в редакции Изменений № 2, утв. постановлением Главного государственного санитарного врача РФ от 25.12.2013 № 72, Изменений № 3, утв. постановлением Главного государственного санитарного врача РФ от 24.11.2015 № 81);

4. Постановления Главного государственного санитарного врача Российской Федерации от 10.07.2015 № 26 «Об утверждении СанПиН 2.4.2.3286-15 «Санитарно-эпидемиологические требования к условиям и организации обучения и воспитания в организациях, осуществляющих образовательную деятельность по адаптированным основным общеобразовательным программам для обучающихся с ограниченными возможностями здоровья»;

5. Приказа Министерства образования и науки Российской Федерации от 31.03.2014 № 253 «Об утверждении федерального перечня учебников, рекомендуемых к использованию при реализации имеющих государственную аккредитацию образовательных программ начального общего, основного общего, среднего общего образования» (в ред. приказов Минобрнауки России от 08.06.2015 № 576, от 28.12.2015 № 1529, от 26.01.2016 № 38, от 21.04.2016 № 459, от 29.12.2016 № 1677, от 08.06.2017 № 535, от 20.06.2017 № 581, от 05.07.2017 № 629; от 28.12.2018 № 345);

6. Приказа Министерства Образования от 5 марта 2004 года N 1089 «Об утверждении федерального компонента государственных образовательных стандартов начального общего, основного общего и среднего (полного) общего образования» Документ с изменениями, внесенными: приказом Минобрнауки России от 3 июня 2008 года N 164; приказом Минобрнауки России от 31 августа 2009 года N 320; приказом Минобрнауки России от 19 октября 2009 года N 427; приказом Минобрнауки России от 10 ноября 2011 года N 2643; приказом Минобрнауки России от 24 января 2012 года N 39; приказом Минобрнауки России от 31 января 2012 года N 69; приказом Минобрнауки России от 23 июня 2015 года N 609; приказом Минобрнауки России от 7 июня 2017 года N 506; 1Далее – СанПиН. 2Далее – СанПиН ОВЗ.

7. Основной образовательной программы МБОУ «Проходенская ООШ»

8. Учебного плана МБОУ «Проходенская ООШ»

9. Положения о рабочей программе в МБОУ «Проходенская ООШ»

Общая характеристика учебного предмета

Вклад географии как учебного предмета в достижение целей основного общего образования трудно переоценить. География – предмет, содержание которого одновременно охватывает в единстве и во взаимосвязи многие аспекты естественного и гуманитарно – общественного научного знания.

Содержание предмета направлено на формирование:

- комплексного представления о географической среде как среде обитания (жизненном пространстве) человечества на основе их ознакомления с особенностями жизни и хозяйства людей в разных географических условиях;
- целостного восприятия мира в виде взаимосвязанной иерархии природно-общественных территориальных систем, формирующихся и развивающихся по определенным законам;
- умений ориентироваться в пространстве на основе специфических географических средств (план, карта и т.д.), а также использовать географические знания для организации своей жизнедеятельности;
- умений организации собственной жизни в соответствии с гуманистическими, экологическими, демократическими и другими принципами как основными ценностями географии;
- предпрофильной ориентации.

Цели и задачи курса:

- формирование системы географических знаний как компонента научной картины мира;
- формирование целостного географического обзора планеты Земля на разных его уровнях (планета в целом, территории материков, России, своего региона и т.д.);
- понимание особенностей взаимодействия человека и природы на современном этапе его развития с учетом исторических факторов;
- познание основных природных, социально-экономических, экологических, геополитических процессов и закономерностей, происходящих в географическом пространстве России в мире;
- формирование системы интеллектуальных, практических, универсальных учебных, оценочных, коммуникативных умений, обеспечивающих безопасное, социально и экологически целесообразное поведение в окружающей среде;
- формирование общечеловеческих ценностей, связанных с пониманием значимости географического пространства для человека, с заботой о сохранении окружающей среды для жизни на Земле;
- формирование опыта жизнедеятельности через усвоение человечеством научных общекультурных достижений (карта, космические снимки, путешествия, наблюдения, традиции, использование приборов и техники), способствующие изучению, освоению и сохранению географического пространства;
- формирование опыта ориентирования в географическом пространстве с помощью различных способов (план, карта, приборы, объекты природы и др.), обеспечивающих реализацию собственных потребностей, интересов, проектов;
- формирование опыта творческой деятельности по реализации познавательных, социально коммуникативных потребностей на основе создания

собственных географических продуктов (схемы, проекты, карты, компьютерные программы, презентации);

- понимание закономерностей размещения населения и территориальной организации хозяйства в связи природными, социально-экономическими, экологическими факторами, зависимости проблем адаптации и здоровья человека от географических условий проживания;

- всестороннее изучение географии России, включая различные виды ее географического положения, природу, население, хозяйство, регионы, особенности природопользования в их взаимозависимости, ориентацию в разнообразных природных, социально-экономических процессах и явлениях, их пространственной дифференциации, понимание истоков, сущности и путей решения проблем для устойчивого развития страны;

- выработка у учащихся понимания общественной потребности в географических знаниях, а также, формирование у них отношения к географии как возможной области будущей практической деятельности.

Учебное содержание курса географии сконструировано по блокам, в которых комплексно изучаются: с 5 по 7 класс – география планеты, с 8 по 9 класс – география России.

Содержание курса географии в 5-6 классах нацелено на формирование у учащихся знаний о неоднородности и целостности Земли как планеты людей; о составе, строении и свойствах оболочек Земли; о влиянии природы на жизнь и хозяйство людей; о топографо-картографических знаниях и умениях, позволяющих осознавать, что план и карта – выдающихся произведения человеческой мысли, обеспечивающие ориентацию в географическом пространстве; знаний о Земле как о планете Солнечной системы и о следствиях вращения Земли вокруг своей оси и вокруг Солнца; о расселении людей по планете; о государствах и их столицах.

Содержание курса для 7 класса способствует углублению знаний учащихся о природных закономерностях на Земле и о населении планеты; развитию базовых знаний страноведческого характера: о природе материков и океанов, их крупных регионов и стран, о людях, их населяющих, о культуре, традициях, особенностях их жизни и хозяйственной деятельности в различных природных условиях.

Содержание курса для 8-9 класса посвящены изучению России, поэтому их содержание - центральное в системе географического образа своей Родины во всем его многообразии и целостности и показ взаимосвязи трех основных компонентов – природы, населения, хозяйства. В 8 классе дается общий обзор, а в 9 классе изучаются географические районы.

Учебно-методическое обеспечение образовательного процесса

Учебно-методическое обеспечение образовательного процесса предусматривает использование УМК (учебно-методических комплектов) линии «Полярная звезда» под редакцией профессора А. И. Алексеева с 5 по 9 классы:

5-6 класс

1. География. 5-6 классы: учебник для общеобразовательных учреждений / (А.И. Алексеев, Е.К. Липкина, В. В. Николина и др.). М.: Просвещение, 2015. – (Академический школьный учебник) (Полярная звезда)

2. В.В. Николина. География. Мой тренажёр. 5—6 классы (рабочая тетрадь)
3. В. В. Николина. География. Поурочные разработки. 5—6 классы (пособие для учителя)
4. Атлас 5-6 класс

7 класс

1. География. 7 класс: учебник для общеобразовательных учреждений / (А.И. Алексеев, Е.К. Липкина, В. В. Николина и др.). М.: Просвещение, 2017. – (Полярная звезда)
2. В.В. Николина. География. Мой тренажёр. 7 класс (рабочая тетрадь)
3. В.В. Николина. География. Поурочные разработки. 7 класс (пособие для учителя)
4. Атлас 7 класс

8 класс

1. География. 8 класс: учебник для общеобразовательных учреждений / (А.И. Алексеев, Е.К. Липкина, В. В. Николина и др.). М.: Просвещение, 2018. – (Полярная звезда)
2. В.В. Николина. География. Мой тренажёр. 8 класс (рабочая тетрадь)
3. В. В. Николина. География. Поурочные разработки. 8 класс (пособие для учителя)
4. Атлас 8 класс

9 класс

1. География. 9 класс: учебник для общеобразовательных учреждений / (А.И. Алексеев и др.). М.: Просвещение, 2019. – (Полярная звезда)
2. В.В. Николина. География. Мой тренажёр. 9 класс (рабочая тетрадь)
3. В. В. Николина. География. Поурочные разработки. 9 класс (пособие для учителя)
4. Атлас 9 класс
5. География. Сборник примерных рабочих программ. Предметная линия «Полярная звезда». 5—11 классы. / (А.И. Алексеев и др.). М.: Просвещение, 2020.

Учебно-тематический план

Рабочая программа предусматривает проведение практических работ. В рабочую программу внесены изменения.

5 класс

| Тема | Количество часов в авторской программе | Количество часов в рабочей программе | Количество практических работ |
|--|--|--------------------------------------|-------------------------------|
| География – наука о планете Земля | 1 | 1 | 1 |
| Развитие географических знаний о Земле | 6 | 4 | 1 |
| Земля – планета Солнечной системы | 5 | 4 | 0 |
| План и карта | 11 | 12 | 3 |
| Литосфера – твердая оболочка Земли | 8 | 12 | 4 |
| Обобщение знаний | 0 | 1 | 0 |
| | 31+3 ч резерв | 34 | 9 |

Увеличено количество часов на темы «План и карта» и «Литосфера», так как это наиболее сложные темы

6 класс

| Тема | Количество часов в авторской программе | Количество часов в рабочей программе | Количество практических работ |
|---------------------------------------|--|--------------------------------------|-------------------------------|
| Гидросфера – водная оболочка Земли. | 10 | 13 | 4 |
| Атмосфера – воздушная оболочка Земли | 10 | 11 | 3 |
| Биосфера – живая оболочка Земли | 5 | 4 | 1 |
| Географическая оболочка | 5 | 5 | 2 |
| Обобщение по курсу географии 6 класса | 0 | 1 | 0 |
| | 30+4 ч резерв | 34 | 10 |

Изменения в 6 классе за счет резервного времени. Из темы «Биосфера» 1 час перенесен в тему «Обобщение по курсу географии 6 класса»

7 класс

| Тема | Количество часов в авторской программе | Количество часов в рабочей программе | Количество практических работ |
|-------------------------------|--|--------------------------------------|-------------------------------|
| Введение | 2 | 2 | 0 |
| Человек на Земле | 6 | 6 | 2 |
| Природа Земли | 12 | 14 | 5 |
| Природные комплексы и регионы | 5 | 5 | 1 |
| Материки и страны | 34 | 39 | 11 |
| Заключение | 1 | 1 | 0 |
| Обобщение | 0 | 1 | 0 |
| | 60+8 ч резерв | 68 | 19 |

Увеличено количество часов на изучение тем «Природа Земли» и «Материки и страны» за счет резервного времени.

8 класс

| Тема | Количество часов в авторской программе | Количество часов в рабочей программе | Количество практических работ |
|--------------------------------------|--|--------------------------------------|-------------------------------|
| Географическое пространство России | 10 | 10 | 4 |
| Население России | 12 | 12 | 5 |
| Природа России | 26 | 26 | 8 |
| Природно-хозяйственные зоны и районы | 12 | 12 | 3 |
| Природа Белгородской области | 2 | 7 | 3 |

| | | | |
|--|---------------|----|----|
| Обобщение за курс «География России» 8 класс | 0 | 1 | 0 |
| | 62+6 ч резерв | 68 | 23 |

Увеличено количество часов для изучения темы «Природа Белгородской области» за счет резервного времени.

9 класс

| Тема | Количество часов в авторской программе | Количество часов в рабочей программе | Количество практических работ |
|--|--|--------------------------------------|-------------------------------|
| Хозяйство России | 22 | 20 | 5 |
| Регионы России | 38 | 36 | 5 |
| Природно-хозяйственная характеристика Белгородской области | 0 | 6 | 0 |
| Заключение | 1 | 6 | 0 |
| Итого | 61+7ч резерв | 68 | 10 |

Тема «Природно-хозяйственная характеристика Белгородской области» изучается за счёт резервного времени.

Место предмета в учебном плане

Согласно Федерального базисного учебного плана на изучение географии в 5-9 классах отводится: в 5 и 6 классах - по 34 ч (по 1 ч в неделю, 34 учебных недели); в 7-9 классах на уроки географии отводится по 68 ч (2 ч в неделю, 34 учебных недели). Всего 272 часа.

В соответствии с базисным учебным планом курсу географии на ступени основного общего образования предшествует курс «Окружающий мир», включающий определённые географические сведения.

Ценностные ориентиры содержание учебного предмета.

Курс географии играет важную роль в реализации основной цели современного российского образования - формировании всесторонне образованной, инициативной и успешной личности, обладающей системой современных мировоззренческих взглядов, ценностных ориентаций, идейно-нравственных, культурных и этических принципов и норм поведения. В этой связи важнейшей методологической установкой, в значительной мере, определяющей отбор и интерпретацию содержания курса географии, является установка на формирование в его рамках системы базовых национальных ценностей как основы воспитания, духовно-нравственного развития и социализации подрастающего поколения. В ходе обучения географии должны быть сформированы ценностные ориентации, отражающие их индивидуально-личностные позиции:

- осознание себя, как члена общества на глобальном, региональном и локальном уровнях (житель планеты Земля, гражданин РФ, житель своего района);
- осознание роли и места РФ как части мирового географического пространства;
- осознание единства географического пространства РФ как среды обитания всех населяющих её народов;
- осознание ценности географической среды во взаимосвязи природы, населения и хозяйства Земли, её отдельных частей;
- осознание значимости и общности глобальных проблем человечества и готовность солидарно противостоять глобальным вызовам современности;
- патриотизм, принятие общих национальных, духовных и нравственных ценностей;
- любовь к своему Отечеству, региону, местности;
- нравственность, вера в Россию, чувство личной ответственности за Родину перед современниками и будущими поколениями;
- уважение к природе, истории, культуре России, национальным особенностям, традициям и образу жизни российского и других народов.

Планируемые результаты освоения учебного предмета «География»

Личностными результатами изучения географии в основной школе является формирование всесторонне образованной, инициативной и успешной личности, обладающей системой современных мировоззренческих взглядов, ценностных ориентации, идейно-нравственных, культурных и этических принципов и норм поведения.

Важнейшие личностные результаты обучения географии:

– ценностные ориентации выпускников основной школы, отражающие их индивидуально-личностные позиции:

- гуманистические и демократические ценностные ориентации, готовность следовать этическим нормам поведения в повседневной жизни и производственной деятельности;
- осознание себя как члена общества на глобальном, региональном и локальном уровнях (житель планеты Земля, гражданин Российской Федерации, житель конкретного региона);
- осознание целостности природы, населения и хозяйства Земли, материков, их крупных районов и стран;
- представление о России как субъекте мирового географического пространства, её месте и роли в современном мире;
- осознание единства географического пространства России как единой среды обитания всех населяющих ее народов, определяющей общность их исторических судеб;
- осознание значимости и общности глобальных проблем человечества;

– гармонично развитые социальные чувства и качества:

- умение оценивать с позиций социальных норм собственные поступки и поступки других людей;
- эмоционально-ценностное отношение к окружающей среде, необходимости ее сохранения и рационального использования;
- патриотизм, любовь к своей местности, своему региону, своей стране;
- уважение к истории, культуре, национальным особенностям, традициям и образу жизни других народов, толерантность;
- готовность к осознанному выбору дальнейшей профессиональной траектории в соответствии с собственными интересами и возможностями;

– образовательные результаты – овладение на уровне общего образования законченной системой географических знаний и умений, навыками их применения в различных жизненных ситуациях.

Средством развития личностных результатов служит учебный материал и прежде всего продуктивные задания учебника, нацеленные на понимание собственной деятельности и сформированных личностных качеств:

- умение формулировать своё отношение к актуальным проблемным ситуациям;
- умение толерантно определять своё отношение к разным народам;
- умение использовать географические знания для адаптации и созидательной деятельности.

Метапредметными результатами изучения курса «География» является формирование универсальных учебных действий (УУД).

Регулятивные УУД:

- способности к самостоятельному приобретению новых знаний и практических умений, умения управлять своей познавательной деятельностью;
- умения организовывать свою деятельность, определять её цели и задачи, выбирать средства реализации цели и применять их на практике, оценивать достигнутые результаты:

5–6 классы

- самостоятельно обнаруживать и формулировать учебную проблему, определять цель учебной деятельности, выбирать тему проекта;
- выдвигать версии решения проблемы, осознавать конечный результат, выбирать из предложенных и искать самостоятельно средства достижения цели;
- составлять (индивидуально или в группе) план решения проблемы (выполнения проекта);
- работая по плану, сверять свои действия с целью и, при необходимости, исправлять ошибки самостоятельно;
- в диалоге с учителем совершенствовать самостоятельно выработанные критерии оценки.

7–9 классы

- самостоятельно обнаруживать и формулировать проблему в классной и индивидуальной учебной деятельности;
- выдвигать версии решения проблемы, осознавать конечный результат, выбирать из предложенных и искать самостоятельно средства достижения цели;
- составлять (индивидуально или в группе) план решения проблемы (выполнения проекта);
- подбирать к каждой проблеме (задаче) адекватную ей теоретическую модель;
- работая по предложенному и самостоятельно составленному плану, использовать наряду с основными и дополнительные средства (справочная литература, сложные приборы, компьютер);
- планировать свою индивидуальную образовательную траекторию;
- работать по самостоятельно составленному плану, сверяясь с ним и целью деятельности, исправляя ошибки, используя самостоятельно подобранные средства (в том числе и Интернет);
- свободно пользоваться выработанными критериями оценки и самооценки, исходя из цели и имеющихся критериев, различая результат и способы действий.
- в ходе представления проекта давать оценку его результатам;
- самостоятельно осознавать причины своего успеха или неуспеха и находить способы выхода из ситуации неуспеха;
- уметь оценить степень успешности своей индивидуальной образовательной деятельности;
- организация своей жизни в соответствии с общественно значимыми представлениями о здоровом образе жизни, правах и обязанностях гражданина, ценностях бытия и культуры, социального взаимодействия;
- умения ориентироваться в окружающем мире, выбирать целевые и смысловые установки в своих действиях и поступках, принимать решения.

Средством формирования регулятивных УУД служат технология проблемного диалога на этапе изучения нового материала и технология оценивания образовательных достижений (учебных успехов).

Коммуникативные УУД:

5–6 классы

- самостоятельно организовывать учебное взаимодействие в группе (определять общие цели, распределять роли, договариваться друг с другом и т.д.).

7–9 классы

- отстаивая свою точку зрения, приводить аргументы, подтверждая их фактами;
- в дискуссии уметь выдвинуть контраргументы, перефразировать свою мысль (владение механизмом эквивалентных замен);
- учиться критично относиться к своему мнению, с достоинством признавать ошибочность своего мнения (если оно таково) и корректировать его;
- понимая позицию другого, различать в его речи: мнение (точку зрения), доказательство (аргументы), факты, гипотезы, аксиомы, теории;
- уметь взглянуть на ситуацию с иной позиции и договариваться с людьми иных позиций.

Средством формирования коммуникативных УУД служат технология проблемного диалога (побуждающий и подводящий диалог) и организация работы в малых группах, а также использование на уроках элементов технологии продуктивного чтения.

Познавательные УУД:

– формирование и развитие посредством географического знания познавательных интересов, интеллектуальных и творческих способностей учащихся;

– умения вести самостоятельный поиск, анализ, отбор информации, ее преобразование, сохранение, передачу и презентацию с помощью технических средств и информационных технологий:

5–6классы

- анализировать, сравнивать, классифицировать и обобщать факты и явления. выявлять причины и следствия простых явлений;
- осуществлять сравнение, сериацию и классификацию, самостоятельно выбирая основания и критерии для указанных логических операций; строить классификацию на основе дихотомического деления (на основе отрицания);
- строить логическое рассуждение, включающее установление причинно-следственных связей;
- создавать схематические модели с выделением существенных характеристик объекта;
- составлять тезисы, различные виды планов (простых, сложных и т.п.); преобразовывать информацию из одного вида в другой (таблицу в текст и пр.);
- вычитывать все уровни текстовой информации;
- уметь определять возможные источники необходимых сведений, производить поиск информации, анализировать и оценивать её достоверность.

7–9 классы

- анализировать, сравнивать, классифицировать и обобщать понятия;
- давать определение понятиям на основе изученного на различных предметах учебного материала;
- осуществлять логическую операцию установления родо-видовых отношений;

- обобщать понятия – осуществлять логическую операцию перехода от понятия с меньшим объёмом к понятию с большим объёмом;
- строить логическое рассуждение, включающее установление причинно-следственных связей;
- создавать модели с выделением существенных характеристик объекта, преобразовывать модели с целью выявления общих законов, определяющих данную предметную область;
- представлять информацию в виде конспектов, таблиц, схем, графиков;
- преобразовывать информацию из одного вида в другой и выбирать удобную для себя форму фиксации и представления информации. представлять информацию в оптимальной форме в зависимости от адресата;
- понимая позицию другого, различать в его речи: мнение (точку зрения), доказательство (аргументы), факты, гипотезы, аксиомы, теории; для этого самостоятельно использовать различные виды чтения (изучающее, просмотровое, ознакомительное, поисковое), приёмы слушания;
- самому создавать источники информации разного типа и для разных аудиторий, соблюдать информационную гигиену и правила информационной безопасности;
- уметь использовать компьютерные и коммуникационные технологии как инструмент для достижения своих целей. уметь выбирать адекватные задаче инструментальные программно-аппаратные средства и сервисы.

Средством формирования познавательных УУД служат учебный материал и прежде всего продуктивные задания учебника, нацеленные на:

- осознание роли географии в познании окружающего мира и его устойчивого развития;
- освоение системы географических знаний о природе, населении, хозяйстве мира и его отдельных регионов, на основе которых формируется географическое мышление учащихся;
- использование географических умений для анализа, оценки, прогнозирования современных социоприродных проблем и проектирования путей их решения;
- использование карт как информационных образно-знаковых моделей действительности.

Личностные УУД:

- осознание себя как члена общества на глобальном, региональном и локальном уровнях (житель планеты Земля, житель конкретного региона);
- осознание значимости и общности глобальных проблем человечества;
- эмоционально-ценностное отношение к окружающей среде, необходимости её сохранения и рационального использования;
- патриотизм, любовь к своей местности, своему региону, своей стране;
- уважение к истории, культуре, национальным особенностям, толерантность.

Предметными результатами изучения курса «География» 5–9-х классах являются:

5 класс

- осознание роли географии в познании окружающего мира:
- объяснять роль различных источников географической информации.

- освоение системы географических знаний о природе, населении, хозяйстве мира:
 - объяснять географические следствия формы, размеров и движения Земли;
 - формулировать природные и антропогенные причины изменения окружающей среды;
 - выделять, описывать и объяснять существенные признаки географических объектов и явлений.
- использование географических умений:
 - находить в различных источниках и анализировать географическую информацию;
 - составлять описания различных географических объектов на основе анализа разнообразных источников географической информации;
 - применять приборы и инструменты для определения количественных и качественных характеристик компонентов природы.
- использование карт как моделей:
 - определять на карте местоположение географических объектов.
- понимание смысла собственной действительности:
 - определять роль результатов выдающихся географических открытий;
 - использовать географические знания для осуществления мер по сохранению природы и защите людей от стихийных природных и техногенных явлений;
 - приводить примеры использования и охраны природных ресурсов, адаптации человека к условиям окружающей среды.

6 класс

- осознание роли географии в познании окружающего мира:
 - объяснять роль различных источников географической информации.
- освоение системы географических знаний о природе, населении, хозяйстве мира:
 - объяснять географические следствия формы, размеров и движения Земли;
 - объяснять воздействие Солнца и Луны на мир живой и неживой природы;
 - выделять, описывать и объяснять существенные признаки географических объектов и явлений;
 - определять географические процессы и явления в геосферах, взаимосвязи между ними, их изменения в результате деятельности человека;
 - различать типы земной коры; выявлять зависимость рельефа от воздействия внутренних и внешних сил;
 - выявлять главные причины различий в нагревании земной поверхности;
 - выделять причины стихийных явлений в геосферах.
- использование географических умений:
 - находить в различных источниках и анализировать географическую информацию;
 - составлять описания различных географических объектов на основе анализа разнообразных источников географической информации;
 - применять приборы и инструменты для определения количественных и качественных характеристик компонентов природы.
- использование карт как моделей:
 - определять на карте местоположение географических объектов.
- понимание смысла собственной действительности:

- формулировать своё отношение к природным и антропогенным причинам изменения окружающей среды;
- использовать географические знания для осуществления мер по сохранению природы и защите людей от стихийных природных и техногенных явлений;
- приводить примеры использования и охраны природных ресурсов, адаптации человека к условиям окружающей среды.

7 класс

- осознание роли географии в познании окружающего мира:
 - объяснять результаты выдающихся географических открытий и путешествий.
- освоение системы географических знаний о природе, населении, хозяйстве мира:
 - составлять характеристику процессов и явлений, характерных для каждой геосферы и географической оболочки;
 - выявлять взаимосвязь компонентов геосферы и их изменения;
 - объяснять проявление в природе Земли географической зональности и высотной поясности;
 - определять географические особенности природы материков, океанов и отдельных стран;
 - устанавливать связь между географическим положением, природными условиями, ресурсами и хозяйством отдельных регионов и стран;
 - выделять природные и антропогенные причины возникновения геоэкологических проблем на глобальном, региональном и локальном уровнях.
- использование географических умений:
 - анализировать и оценивать информацию географии народов Земли;
 - находить и анализировать в различных источниках информацию, необходимую для объяснения географических явлений, хозяйственный потенциал и экологические проблемы на разных материках и в океанах.
- использование карт как моделей:
 - различать карты по содержанию, масштабу, способам картографического изображения;
 - выделять, описывать и объяснять по картам признаки географических объектов и явлений на материках, в океанах и различных странах.
- понимание смысла собственной действительности:
 - использовать географические знания для осуществления мер по сохранению природы и защите людей от стихийных природных и техногенных явлений;
 - приводить примеры использования и охраны природных ресурсов, адаптации человека к условиям окружающей среды, её влияния на особенности культуры народов; районов разной специализации хозяйственной деятельности крупнейших регионов и отдельных стран мира.

8 класс

- осознание роли географии в познании окружающего мира:
 - объяснять основные географические закономерности взаимодействия общества и природы;
 - объяснять роль географической науки в решении проблем гармоничного социоприродного развития.
- освоение системы географических знаний о природе, населении, хозяйстве мира:

- выявлять зависимость размещения населения и его хозяйственной деятельности от природных условий территории;
- определять причины и следствия геоэкологических проблем;
- приводить примеры закономерностей размещения населения, городов;
- оценивать особенности географического положения, природно-ресурсного потенциала, демографической ситуации, степени урбанизации.
- использование географических умений:
 - анализировать и объяснять сущность географических процессов и явлений;
 - прогнозировать изменения: в природе, в численности и составе населения;
 - составлять рекомендации по решению географических проблем.
- использование карт как моделей:
 - пользоваться различными источниками географической информации: картографическими, статистическими и др.;
 - определять по картам местоположение географических объектов.
- понимание смысла собственной действительности:
 - формулировать своё отношение к культурному и природному наследию;
 - выражать своё отношение к идее устойчивого развития России, рациональному природопользованию, качеству жизни населения, деятельности экономических структур, национальным проектам и государственной региональной политике.

9 класс

- осознание роли географии в познании окружающего мира:
 - объяснять основные географические закономерности взаимодействия общества и природы;
 - объяснять сущность происходящих в России социально-экономических преобразований;
 - аргументировать необходимость перехода на модель устойчивого развития;
 - объяснять типичные черты и специфику природно-хозяйственных систем и географических районов.
- освоение системы географических знаний о природе, населении, хозяйстве мира:
 - определять причины и следствия геоэкологических проблем;
 - приводить примеры закономерностей размещения отраслей, центров производства;
 - оценивать особенности развития экономики по отраслям и районам, роль России в мире.
- использование географических умений:
 - прогнозировать особенности развития географических систем;
 - прогнозировать изменения в географии деятельности;
 - составлять рекомендации по решению географических проблем, характеристики отдельных компонентов географических систем.
- использование карт как моделей:
 - пользоваться различными источниками географической информации: картографическими, статистическими и др.;
 - определять по картам местоположение географических объектов.
- понимание смысла собственной действительности:
 - формулировать своё отношение к культурному и природному наследию;

- выражать своё отношение к идее устойчивого развития России, рациональному природопользованию, качеству жизни населения, деятельности экономических структур, национальным проектам и государственной региональной политике.

Планируемые результаты изучения учебного предмета «География»

Источники географической информации

Выпускник научится:

- использовать различные источники географической информации (картографические, статистические, текстовые, видео- и фотоизображения, компьютерные базы данных) для поиска и извлечения информации, необходимой для решения учебных и практико-ориентированных задач;
- анализировать, обобщать и интерпретировать географическую информацию;
- по результатам наблюдений (в том числе инструментальных) находить и формулировать зависимости и закономерности;
- определять и сравнивать качественные и количественные показатели, характеризующие географические объекты, процессы и явления, их положение в пространстве по географическим картам разного содержания;
- в процессе работы с одним или несколькими источниками географической информации выявлять содержащуюся в них противоречивую информацию;
- составлять описания географических объектов, процессов и явлений с использованием разных источников географической информации;
- представлять в различных формах географическую информацию, необходимую для решения учебных и практико-ориентированных задач.

Выпускник получит возможность научиться

- ориентироваться на местности при помощи топографических карт и современных навигационных приборов;
- читать планы местности и географические карты;
- строить простые планы местности;
- создавать простейшие географические карты

Природа Земли и человек

Выпускник научится:

- различать изученные географические объекты, процессы и явления, сравнивать географические объекты, процессы и явления на основе известных характерных свойств и проводить их простейшую классификацию;
- использовать знания о географических законах и закономерностях, о взаимосвязях между изученными географическими объектами процессами и явлениями для объяснения их свойств, условий протекания и географических различий;
- проводить с помощью приборов измерения температуры, влажности воздуха, атмосферного давления, силы и направления ветра, абсолютной и относительной высоты, направления и скорости течения водных потоков;
- оценивать характер взаимодействия деятельности человека и компонентов природы в разных географических условиях с точки зрения концепции устойчивого развития.

Выпускник получит возможность научиться:

- использовать знания о географических явлениях в повседневной жизни для сохранения здоровья и соблюдения норм экологического поведения в быту и окружающей среде;
- приводить примеры, показывающие роль географической науки в решении социально-экономических и геоэкологических проблем человечества; примеры практического использования географических знаний в различных областях деятельности;
- воспринимать и критически оценивать информацию географического содержания в научно-популярной литературе и средствах массовой информации;
- создавать письменные тексты и устные сообщения о географических явлениях на основе нескольких источников информации, сопровождать выступление презентацией.

Население Земли

Выпускник научится:

- различать изученные демографические процессы и явления, характеризующие динамику численности населения Земли и отдельных регионов и стран;
- сравнивать особенности населения отдельных регионов и стран мира
- использовать знания о взаимосвязях между изученными демографическими процессами и явлениями для объяснения их географических различий;
- проводить расчеты демографических показателей;
- объяснять особенности адаптации человека к разным природным условиям.

Выпускник получит возможность научиться:

- приводить примеры, показывающие роль практического использования знаний о населении в решении социально-экономических и геоэкологических проблем человечества, стран и регионов;
- самостоятельно проводить по разным источникам информации исследование, связанное с изучением населения.

Материки, океаны и страны

Выпускник научится:

- различать географические процессы и явления, определяющие особенности природы и населения материков и океанов, отдельных регионов и стран;
- сравнивать особенности природы и населения, материальной и духовной культуры регионов и отдельных стран;
- оценивать особенности взаимодействия природы и общества в пределах отдельных территорий;
- описывать на карте положение и взаиморасположение географических объектов;
- объяснять особенности компонентов природы отдельных территорий;
- создавать письменные тексты и устные сообщения об особенностях природы, населения и хозяйства изученных стран на основе нескольких источников информации, сопровождать выступление презентацией.

Выпускник получит возможность научиться:

- выдвигать гипотезы о связях и закономерностях событий, процессов, объектов, происходящих в географической оболочке;
- сопоставлять существующие в науке точки зрения о причинах происходящих глобальных изменений климата;
- оценить положительные и негативные последствия глобальных изменений климата для отдельных регионов и стран;
- объяснять закономерности размещения населения и хозяйства отдельных территорий в связи с природными и социально-экономическими факторами.

Особенности географического положения России

Выпускник научится:

- различать принципы выделения и устанавливать соотношения между государственной территорией и исключительной экономической зоной России;
- оценивать воздействие географического положения России и её отдельных частей на особенности природы, жизнь и хозяйственную деятельность населения;
- использовать знания о мировом, поясном, декретном, летнем и зимнем времени для решения практико-ориентированных задач по определению различий в поясном времени территорий с контекстом из реальной жизни.

Выпускник получит возможность научиться:

- оценивать возможные в будущем изменения географического положения России, обусловленные мировыми геодемографическими, геополитическими и геоэкономическими изменениями, а также развитием глобальной коммуникационной системы.

Природа России

Выпускник научится:

- различать географические процессы и явления, определяющие особенности природы страны и отдельных регионов;
- сравнивать особенности природы отдельных регионов страны;
- оценивать особенности взаимодействия природы и общества в пределах отдельных территорий;
- описывать положение на карте положение и взаиморасположение географических объектов
- объяснять особенности компонентов природы отдельных частей страны;
- оценивать природные условия и обеспеченность природными ресурсами отдельных территорий России;
- создавать собственные тексты и устные сообщения об особенностях компонентов природы России на основе нескольких источников информации, сопровождать выступление презентацией

Выпускник получит возможность научиться:

- оценивать возможные последствия изменений климата отдельных территорий страны, связанных с глобальными изменениями климата.

Население России

Выпускник научится:

- различать демографические процессы и явления, характеризующие динамику численности населения России и отдельных регионов и стран;
- анализировать факторы, определяющие динамику населения России, половозрастную структуру, особенности размещения населения по территории

России, географические различия в уровне занятости, качестве и уровне жизни населения;

- сравнивать особенности населения отдельных регионов страны по этническому, языковому и религиозному составу;
- объяснять особенности динамики численности, половозрастной структуры и размещения на селения России и ее отдельных регионов;
- находить и распознавать ответы на вопросы, возникающие в ситуациях повседневного характера, узнавать в них проявление тех или иных демографических и социальных процессов или закономерностей;
- использовать знания о естественном и механическом движении населения, половозрастной структуре, трудовых ресурсах, городском и сельском населении, этническом и религиозном составе для решения практико-ориентированных задач в контексте реальной жизни.

Выпускник получит возможность научиться:

- выдвигать и обосновывать на основе статистических данных гипотезы об изменении численности населения России, его половозрастной структуры, развитии человеческого капитала;
- оценивать ситуацию на рынке труда и ее динамику.

Хозяйство России

Выпускник научится:

- различать показатели, характеризующие отраслевую и территориальную структуру хозяйства;
- анализировать факторы, влияющие на размещение отраслей и отдельных предприятий по территории страны;
- объяснять особенности отраслевой и территориальной структуры хозяйства России;
- использовать знания о факторах размещения хозяйства и особенностях размещения отраслей экономики России для решения практико-ориентированных задач в контексте из реальной жизни.

Выпускник получит возможность научиться:

- выдвигать и обосновывать на основе анализа комплекса источников информации гипотезы об изменении отраслевой и территориальной структуры хозяйства страны;
- обосновывать возможные пути решения проблем развития хозяйства России.

Районы России

Выпускник научится:

- объяснять особенности природы, населения и хозяйства географических районов страны;
- сравнивать особенности природы, населения и хозяйства отдельных регионов страны;
- оценивать районы России с точки зрения особенностей природных, социально-экономических, техногенных и экологических факторов и процессов.

Выпускник получит возможность научиться:

- составлять комплексные географические характеристики районов разного ранга;

- самостоятельно проводить по разным источникам информации исследования, связанные с изучением природы населения, и хозяйства географических районов и их частей;
- создавать собственные тексты и устные сообщения о географических особенностях отдельных районов России и их частей на основе нескольких источников информации, сопровождать выступление презентацией;
- оценивать социально-экономическое положение и перспективы развития регионов.

Россия в современном мире

Выпускник научится:

- сравнивать показатели воспроизводства населения, средней продолжительности жизни, качества населения России с мировыми показателями и показателями других стран;
- оценивать место и роль России в мировом хозяйстве.

Выпускник получит возможность научиться:

- выбирать критерии для сравнения, сопоставления, места страны в мировой экономике;
- объяснять возможности России в решении современных глобальных проблем человечества;
- оценивать социально-экономическое положение и перспективы развития России.

Учебно-тематический план
Тематическое планирование уроков географии в 5 классе

| № п\п | Раздел программы. Тема урока | Количество часов |
|-------|--|------------------|
| | География – наука о планете Земля | 1 |
| 1 | Как география изучает Землю. <i>Практическая работа №1 «Организация фенологических наблюдений в природе»</i> | 1 |
| | Развитие географических знаний о Земле | 4 |
| 2 | География в древности и в эпоху Средневековья | 1 |
| 3 | Эпоха Великих географических открытий. <i>Практическая работа №2 «Обозначение на контурной карте маршрутов путешествий»</i> | 1 |
| 4 | Географические открытия XVII-XIX вв. | 1 |
| 5 | Современные географические открытия | 1 |
| | Земля – планета солнечной системы | 4 |
| 6 | Земля планета Солнечной системы. | 1 |
| 7 | Движение Земли. | 1 |
| 8 | Солнечный свет на Земле. | 1 |
| 9 | Обобщение по теме «Земля – планета. Солнечной системы». | 1 |
| | План и карта | 12 |
| 10 | Ориентирование на местности. План местности | 1 |
| 11 | Земная поверхность на плане и карте. Условные знаки. Масштаб. | 1 |
| 12 | Изображение неровностей земной поверхности на плане и карте. | 1 |
| 13 | Топографическая карта. Способы глазомерной съемки местности | 1 |
| 14 | <i>Практическая работа №3: «Проведение полярной съемки и составление плана местности».</i> | 1 |
| 15 | Географическая карта. | 1 |
| 16 | Градусная сетка. | 1 |
| 17 | <i>Практическая работа №4: «Определение по плану и карте расстояний и направлений».</i> | 1 |
| 18 | Географические координаты. Широта. | 1 |
| 19 | Географические координаты. Долгота. <i>Практическая работа № 5 «Определение географических координат объектов в мире и Белгородской области».</i> | 1 |
| 20 | Решение практических задач по плану и карте | 1 |
| 21 | Обобщение по теме «План и карта». | 1 |
| | Литосфера – твердая оболочка Земли | 12 |
| 22 | Земная кора – верхняя часть литосферы. | 1 |
| 23 | Горные породы, минералы и полезные ископаемые. <i>Практическая работа №6: «Определение горных пород, встречающихся в Белгородской области, изучение их</i> | 1 |

| | | |
|----|---|---|
| | свойств». | |
| 24 | Движения земной коры. Землетрясения. | 1 |
| 25 | Движения земной коры. Вулканы. | 1 |
| 26 | Рельеф Земли. Равнины. | 1 |
| 27 | Рельеф Земли. Горы. | 1 |
| 28 | <i>Практическая работа №7:</i> «Описание гор, равнин мира и Белгородской области». | 1 |
| 29 | <i>Практическая работа №8:</i> «Обозначение на контурной карте гор и равнин мира, своей местности, районов землетрясений и вулканов». | 1 |
| 30 | <i>Практическая работа №9:</i> «Разработка туристического маршрута «Скульптурный портрет Земли». | 1 |
| 31 | Защита проектов: «Скульптурный портрет Земли». | 1 |
| 32 | Литосфера и человек | 1 |
| 33 | Обобщение знаний по изученному курсу. | 2 |

Тематическое планирование уроков географии в 6 классе

| № урока | Раздел программы. Тема урока | Количество часов |
|---------|--|------------------|
| | Гидросфера — водная оболочка Земли | 13 |
| 1. | Состав и строение гидросферы. | 1 |
| 2. | Мировой океан. Части Океана. <i>Практическая работа №1:</i> «Описание моря по плану (на примере Белого моря)». | 1 |
| 3. | Острова и полуострова. | 1 |
| 4. | <i>Практическая работа №2:</i> »Нанесениена контурную карту объектов гидросферы». | 1 |
| 5. | Движение воды в океане. | 1 |
| 6. | Воды Океана. | 1 |
| 7. | Реки – артерии Земли. | 1 |
| 8. | Режим и работа рек. | 1 |
| 9. | <i>Практическая работа №3:</i> «Описание реки по плану на примере Северной Двины». | 1 |
| 10. | Озера и болота. <i>Практическая работа №4:</i> «Характеристика одного из крупнейших озёр России». | 1 |
| 11. | Подземные воды и ледники. | 1 |
| 12. | Гидросфера и человек (на примере своего региона). | 1 |
| 13. | Обобщение по теме: «Гидросфера». | 1 |
| | Атмосфера — воздушная оболочка Земли | 11 |
| 14. | Состав и строение атмосферы. <i>Практическая работа № 5.</i> Наблюдения за погодой и сезонными изменениями в природе | 1 |
| 15. | Тепло в атмосфере. Нагревание атмосферы, распределение тепла на Земле. | 1 |
| 16. | Распределение солнечного света и тепла на Земле. | 1 |
| 17. | Атмосферное давление. | 1 |

| | | |
|-----|---|----------|
| 18. | Ветер. Роза ветров. Типы воздушных масс. <i>Практическая работа №6: «Построение розы ветров».</i> | 1 |
| 19. | Влага в атмосфере. Облака. Осадки. | 1 |
| 20. | Распределение влаги на поверхности Земли. | 1 |
| 21. | Погода и климат. | 1 |
| 22. | Учимся с «Полярной звездой». <i>Практическая работа № 7.</i> Решение задач на определение амплитуды, средней месячной температуры воздуха, изменение температуры воздуха и атмосферного давления с высотой. | 1 |
| 23. | Атмосфера и человек. Стихийные явления в атмосфере. | 1 |
| 24 | Обобщение по теме: «Атмосфера». | 1 |
| | Биосфера – живая оболочка Земли | 4 |
| 25 | Биосфера – земная оболочка. Разнообразие растительного и животного мира Земли. | 1 |
| 26 | Почвы. <i>Практическая работа № 8.</i> Составление схемы биологического круговорота в природе. Объяснение роли разных групп организмов в переносе веществ (обучающая). | 1 |
| 27 | Биосфера – сфера жизни. Влияние человека на биосферу. | 1 |
| 28 | Обобщение знаний по теме: «Биосфера» | 1 |
| | Географическая оболочка | 5 |
| 29 | Географическая оболочка Земли | 1 |
| 30 | Природные зоны Земли. <i>Практическая работа №9:</i> «Нанесение на контурную карту природных зон Земли». | 1 |
| 31 | Приспособленность людей к жизни в различных природных зонах. | 1 |
| 32 | Культурные ландшафты. <i>Практическая работа № 10.</i> Описание природного комплекса своей местности | 1 |
| 33 | Обобщение по теме: «Географическая оболочка». | 1 |
| 34 | Обобщение знаний по изученному курсу. | 1 |

Тематическое планирование уроков географии в 7 классе

| № п\п | Раздел программы. Тема урока | Количество часов |
|-------|---|------------------|
| | Источники географической информации | 2 |
| 1 | Как мы будем изучать географию в 7-м классе. | 1 |
| 2 | Географическая карта – особый источник информации | 1 |
| | Население Земли. | 6 |
| 3 | Заселение Земли человеком. | 1 |
| 4 | Население современного мира. <i>Практическая работа №1: «Составление характеристики населения мира».</i> | 1 |
| 5 | Народы, языки и религии мира. | 1 |
| 6 | Города и сельские поселения. | 1 |
| 7 | Многообразие стран мира. Хозяйственная деятельность людей. <i>Практическая работа №2: «Выявление особенностей</i> | 1 |

| | | |
|----|--|-----------|
| | хозяйственной деятельности в мире». | |
| 8 | Многообразие стран мира. | 1 |
| | Природа Земли. | 14 |
| 9 | Происхождение материков и океанов. | 1 |
| 10 | Платформа и её строение. Щиты. Плиты. | 1 |
| 11 | Природные ресурсы и их использование человеком. | 1 |
| 12 | <i>Практическая работа №3:</i> «Выявление взаимосвязи между строением земной коры и рельефом». | 1 |
| 13 | Тепло на Земле. <i>Практическая работа №4:</i> «Составление графика годового хода температуры воздуха по статическим данным». | 1 |
| 14 | Давление воздуха и осадки на разных широтах. | 1 |
| 15 | Воздушные массы и их свойства. <i>Практическая работа № 5:</i> «Составление схемы общей циркуляции атмосферы» | 1 |
| 16 | Климат и климатические пояса. <i>Практическая работа №6:</i> «Описание климата территории по климатограмме» | 1 |
| 17 | Мировой океан и его роль в формировании климатов Земли. <i>Практическая работа № 7:</i> «Выявление закономерностей распространения теплых и холодных течений у западных и восточных побережий материков» | 1 |
| 18 | Реки и озёра Земли. | 1 |
| 19 | Поиск географической информации в Интернете. | 1 |
| 20 | Растительный и животный мир Земли. | 1 |
| 21 | Почва как особое природное образование. | 1 |
| 22 | Обобщение знаний по теме «Природа Земли» | 1 |
| | Природные комплексы и регионы. | 5 |
| 23 | Природные зоны Земли. <i>Практическая работа № 8:</i> «Описание природных зон по карте». | 1 |
| 24 | Океаны Земли. Тихий и Северный Ледовитый океаны. | 1 |
| 25 | Атлантический и Индийский океаны. | 1 |
| 26 | Материки как крупные природные комплексы Земли. | 1 |
| 27 | Историко – культурные районы мира. | 1 |
| | Материки и страны. | 39 |
| 28 | Африка: образ материка. | 1 |
| 29 | Растительный и природный мир Африки. Природные зоны. <i>Практическая работа № 9:</i> «Выявление влияние географического положение на климат материка» | 1 |
| 30 | Африка в мире. | 1 |
| 31 | Путешествие по Африке №1. | 1 |
| 32 | Путешествие по Африке №2 | 1 |
| 33 | Египет. | 1 |
| 34 | Разработка проекта «Создание национального парка в Танзании». | 1 |
| 35 | Австралия: образ материка. | 1 |
| 36 | Растительный и животный мир Австралии. <i>Практическая работа №10:</i> «Выявление природных, исторических и экономических причин, повлиявших на плотность населения Австралии ». | 1 |
| 37 | Путешествие по Австралии | 1 |

| | | |
|----|--|---|
| 38 | Океания. | 1 |
| 39 | Антарктида. | 1 |
| 40 | Южная Америка: образ материка. | 1 |
| 41 | Особенности климата и внутренних вод Южной Америки. <i>Практическая работа №11</i> : «Сравнение высотной поясности горных систем, выявление причин различий » | 1 |
| 42 | Латинская Америка в мире. <i>Практическая работа №12</i> : «Сравнение населения южных материков по разным источникам информации». | 1 |
| 43 | Путешествие по Южной Америке №1. | 1 |
| 44 | Путешествие по Южной Америке №2. | 1 |
| 45 | Бразилия. <i>Практическая работа №13</i> : «Описание Бразилии по географическим картам» | 1 |
| 46 | Северная Америка: образ материка. | 1 |
| 47 | Особенности климата и внутренних вод Северной Америки. <i>Практическая работа № 14</i> : «Комплексное географическое описание одной из зон материка» | 1 |
| 48 | Англо- Саксонская Америка. | 1 |
| 49 | Путешествие по Северной Америке №1. | 1 |
| 50 | Путешествие по Северной Америке №2. | 1 |
| 51 | США. <i>Практическая работа №15</i> : «Составление характеристики США». | 1 |
| 52 | Евразия. Особенности материка. <i>Практическая работа №16</i> : «Сравнение расположения южной границы распространения многолетней мерзлоты в Северной Америке и Евразии и выявления причин различий» | 1 |
| 53 | Климат Евразии. <i>Практическая работа №17</i> : «Сравнение расположения природных зон Северной Америки и Евразии и выявление причин подобного расположения» | 1 |
| 54 | Европа в мире. | 1 |
| 55 | Путешествие по Европе №1. | 1 |
| 56 | Путешествие по Европе №2. | 1 |
| 57 | Германия. | 1 |
| 58 | Франция. | 1 |
| 59 | Великобритания. | 1 |
| 60 | Азия в мире. <i>Практическая работа № 18</i> : «Определение и сравнение естественного прироста населения стран Азии по статическим данным» | 1 |
| 61 | Культура, традиции и верования народов Азии. Политическая карта Азии. | 1 |
| 62 | Путешествие по Азии №1. | 1 |
| 63 | Путешествие по Азии №2. | 1 |
| 64 | Китай. <i>Практическая работа №19</i> : «Сравнение двух стран по заданным показателям». | 1 |
| 65 | Индия. | 1 |

| | | |
|----|--|----------|
| 66 | Обобщение знаний по теме «Материки и страны» | 1 |
| | Заключение | 1 |
| 67 | Глобальные проблемы человечества | 1 |
| 68 | Обобщение за курс 7 класса. | 1 |

Тематическое планирование уроков географии в 8 классе

| № п\п | Раздел программы. Тема урока | Количество часов |
|-------|---|------------------|
| | Географическое пространство России | 10 |
| 1 | Изучение географии России | 1 |
| 2 | Географическое положение России. <i>Практическая работа №1:</i> «Сравнение по картам географического положения России с географическим положением других стран» | 1 |
| 3 | Границы и страны – соседи России. | 1 |
| 4 | Географическое положение России. | 1 |
| 5 | Время на территории России. <i>Практическая работа 2:</i> «Определение поясного времени для разных городов России». | 1 |
| 6 | История формирования, освоения и изучения территории России. | 1 |
| 7 | Изменение границ России на разных исторических этапах. <i>Практическая работа №3:</i> «Систематизация знаний об изменении границ России на разных исторических этапах» | 1 |
| 8 | Административно-территориальное устройство России. Районирование территории. <i>Практическая работа №4:</i> «Обозначение на контурной карте границ географических районов и федеральных округов с целью выявления различий» | 1 |
| 9 | Всемирное природное и культурное наследие ЮНЕСКО. Особо охраняемые природные территории. | 1 |
| 10 | Обобщение знаний по теме: «Географическое пространство России» | 1 |
| | Население России | 12 |
| 11 | Численность населения России. <i>Практическая работа №5:</i> «Определение по статическим материалам показателей естественного прироста населения Белгородской области» | 1 |
| 12 | Воспроизводство населения. | 1 |
| 13 | Половой и возрастной состав населения. | 1 |
| 14 | <i>Практическая работа №6:</i> «Объяснение динамики половозрастного состава населения России на основе анализа половозрастных пирамид» | 1 |
| 15 | Народы и религии. <i>Практическая работа № 7:</i> «Построение картограммы» | 1 |
| 16 | Территориальные особенности размещения населения. <i>Практическая работа № 8:</i> «Анализ карт плотности населения и степени благоприятности природных условий жизни населения с целью выявления факторов размещения населения» | 1 |

| | | |
|----|---|-----------|
| 17 | Города и сельские поселения. Урбанизация. | 1 |
| 18 | Создание электронной презентации «Санкт – Петербург – культурная столица России» | 1 |
| 19 | Миграции населения. <i>Практическая работа №9:</i> «Определение на основе различных источников информации основных направлений миграционных потоков в России». | 1 |
| 20 | Подготовка к дискуссии «Рост Москвы – это хорошо или плохо?» | 1 |
| 21 | Трудовые ресурсы. | 1 |
| 22 | Обобщение знаний по теме «Население России» | 1 |
| | Природа России | 26 |
| 23 | История развития земной коры. | 1 |
| 24 | Формирование тектонической основы. <i>Практическая работа №10:</i> «Сравнительное описание двух горных систем России» | 1 |
| 25 | Рельеф: скульптура поверхности. | 1 |
| 26 | Построение профиля. | 1 |
| 27 | Полезные ископаемые России. <i>Практическая работа №11:</i> «Объяснение распространения на территории России опасных геологических явлений» | 1 |
| 28 | Стихийные явления на территории России. | 1 |
| 29 | Систематизация информации о полезных ископаемых России. <i>Практическая работа №12:</i> «Нанесение на контурную карту форм рельефа и полезных ископаемых России». | 1 |
| 30 | Солнечная радиация. | 1 |
| 31 | Атмосферная циркуляция. | 1 |
| 32 | Влияние на климат России её географического положения и морских течений. <i>Практическая работа № 13:</i> «Описание погоды своего края» | 1 |
| 33 | Климатические пояса и типы климатов России. <i>Практическая работа №14:</i> «Определение по картам закономерностей распределения солнечной радиации, средней температур января и июля, годового количества осадков по территории России». | 1 |
| 34 | Влияние климата на жизнь и хозяйственную деятельность населения. <i>Практическая работа №15:</i> «Оценка климатических условий одного из регионов России как фактора развития хозяйства и условий жизни населения». | 1 |
| 35 | Неблагоприятные климатические явления. | 1 |
| 36 | Моря, омывающие Россию. <i>Практическая работа №16:</i> «Сравнение природных ресурсов двух морей». | 1 |
| 37 | Воды суши. <i>Практическая работа № 17:</i> «Выявление зависимости режима рек от климата и характера их течения от рельефа». | 1 |
| 38 | Преобразования рек человеком. Водохранилища. | 1 |
| 39 | Озёра России и закономерности их размещения. | 1 |
| 40 | Значение рек в жизни общества. Использование рек человеком. | 1 |

| | | |
|----|--|-----------|
| 41 | Опасные гидрологические природные явления и их распространение на территории России. | 1 |
| 42 | Почва – особое природное тело. | 1 |
| 43 | Особенности растительного и животного мира России. | 1 |
| 44 | Экологическая ситуация в России. | 1 |
| 45 | Экологическая безопасность России | 1 |
| 46 | Географическая исследовательская практика | 1 |
| 47 | Природно-территориальные комплексы. | 1 |
| 48 | Обобщение знаний по теме: «Природа России» | 1 |
| | Природно-хозяйственные зоны и районы | 12 |
| 49 | Зоны арктических пустынь, тундры и лесотундры. | 1 |
| 50 | Лесные зоны России. | 1 |
| 51 | Степи и лесостепи. <i>Практическая работа № 18:</i> «Объяснение различия почв, растительного и животного мира двух территорий России» | 1 |
| 52 | Зоны полупустынь и пустынь. | 1 |
| 53 | Субтропики. <i>Практическая работа №19:</i> «Сравнение климата тайги и субтропиков» | 1 |
| 54 | Понятие «природно-хозяйственная зона». Зональная специализация сельского хозяйства. <i>Практическая работа №20:</i> «Влияние глобальных климатических изменений на природу и жизнь человека» | 1 |
| 55 | Восточно-Европейская и Западно-Сибирская равнины. | 1 |
| 56 | Урал и горы Южной Сибири | 1 |
| 57 | Восточная и Северо-Восточная Сибирь | 1 |
| 58 | Северный Кавказ, Крым. | |
| 59 | Дальний Восток. | |
| 60 | Обобщение знаний по теме: «Природно-хозяйственные зоны и районы» | 1 |
| | Природа Белгородской области | 7 |
| 61 | Введение. Территория, границы, географическое положение. | 1 |
| 62 | Особенности геологического строения. Полезные ископаемые. Рельеф. <i>Практическая работа № 21:</i> «Описание геологического строения своего района». | 1 |
| 63 | Общая характеристика климата. Агроклиматические ресурсы. <i>Практическая работа № 22:</i> « Основные характеристики климата Белгородской области» | 1 |
| 64 | Гидрографическая сеть. Водохранилища и пруды. Подземные воды. <i>Практическая работа № 23:</i> «Гидрографическая сеть области». | 1 |
| 65 | Почвы и почвенный покров. Земельные ресурсы и их использование. | 1 |
| 66 | Растительность и животный мир. | 1 |
| 67 | Природные районы. Экологическая обстановка. Особо охраняемые природные территории | 1 |
| 68 | Обобщение за курс 8 класса | 1 |

Тематическое планирование уроков географии в 9 классе

| № п\п | Раздел программы. Тема урока | Количество часов |
|-----------|---|------------------|
| | Хозяйство России | 20 |
| 1 | Развитие хозяйства | 1 |
| 2 | Особенности экономики России | 1 |
| 3 | Учимся с «Полярной звездой». Национальное богатство России. | 1 |
| 4 | Топливо-энергетический комплекс. Угольная промышленность | 1 |
| 5 | Нефтяная промышленность | 1 |
| 6 | Газовая промышленность | 1 |
| 7 | Электроэнергетика. <i>Практическая работа №1: «Сравнительная оценка возможностей для развития ВИЭ в отдельных регионах страны»</i> | 1 |
| 8 | Чёрная металлургия | 1 |
| 9 | Цветная металлургия. <i>Практическая работа №2: «Определение структуры себестоимости производства алюминия».</i> | 1 |
| 10 | Машиностроение. <i>Практическая работа №3: «Объяснение влияния географического положения машиностроительного предприятия (по выбору) на конкурентоспособность его продукции».</i> | 1 |
| 11 | Химическая промышленность. <i>Практическая работа №4: «Объяснение размещения предприятий одной из отраслей химической промышленности (на примере производства синтетического каучука)».</i> | 1 |
| 12 | Лесопромышленный комплекс. | 1 |
| 13 | Сельское хозяйство. Растениеводство | 1 |
| 14 | Сельское хозяйство. Животноводство | 1 |
| 15 | Учимся с «Полярной звездой». <i>Практическая работа №5: «Определение влияние природных и социальных факторов на размещение отраслей АПК».</i> | 1 |
| 16 | Транспортная инфраструктура | 1 |
| 17 | Водный транспорт, его виды. Транспорт и экологические проблемы. | 1 |
| 18 | Социальная инфраструктура. Сфера услуг. | 1 |
| 19 | Информационная инфраструктура | 1 |
| 20 | Обобщающее повторение по разделу «Хозяйство России» | 1 |
| | Регионы России | 36 |
| 21 | Пространство Центральной России | 1 |
| 22 | Центральная Россия: Освоение территории и население | 1 |
| 23 | Центральная Россия: хозяйство | 1 |
| 24 | Центральная Россия: хозяйство. Своеобразие национальных республик Волго-Вятского района. | 1 |

| | | |
|----|---|---|
| 25 | Учимся с «Полярной звездой» <i>Практическая работа №6:</i> «Составление географического описания природы, населения и хозяйства на основе использования нескольких источников информации». | 1 |
| 26 | Москва – столица России | 1 |
| 27 | Пространство Северо-Запада | 1 |
| 28 | Северо-Запад «окно в Европу» | 1 |
| 29 | Северо-запад: хозяйство | 1 |
| 30 | Санкт-Петербург – культурная столица России | 1 |
| 31 | Пространство Европейского Севера | 1 |
| 32 | Европейский Север: освоение территории и население | 1 |
| 33 | Европейский Север: хозяйство и проблемы | 1 |
| 34 | Учимся с «Полярной звездой». <i>Практическая работа №7:</i> «Сравнение двух субъектов Российской Федерации по заданным критериям». | 1 |
| 35 | Пространство Европейского Юга | 1 |
| 36 | Европейский Юг: население | 1 |
| 37 | Европейский Юг: освоение территории и хозяйство | 1 |
| 38 | Учимся с «Полярной звездой». <i>Практическая работа №8:</i> «Классификация субъектов Российской Федерации одного из географических районов России по уровню социально-экономического развития на основе статистических данных». | 1 |
| 39 | Пространство Поволжья | 1 |
| 40 | Поволжье: освоение территории и население | 1 |
| 41 | Поволжье: хозяйство и проблемы | 1 |
| 42 | Учимся с «Полярной звездой». Подготовка и проведение дискуссии «Экологические проблемы Поволжья» | 1 |
| 43 | Пространство Урала | 1 |
| 44 | Урал: население и города | 1 |
| 45 | Урал: освоение территории и хозяйства | 1 |
| 46 | Учимся с «Полярной звездой». <i>Практическая работа №9:</i> «Сравнение двух субъектов Российской Федерации по заданным критериям». | 1 |
| 47 | Пространство Сибири. | 1 |
| 48 | Сибирь: освоение территории, население и хозяйство | 1 |
| 49 | Западная Сибирь. <i>Практическая работа № 10:</i> «Оценка туристско-рекреационного потенциала Западной Сибири» | 1 |
| 50 | Восточная Сибирь. | 1 |
| 51 | Учимся с «Полярной звездой». Разработка проекта «Путешествие по Транссибирской железной дороге». | 1 |
| 52 | Пространство Дальнего Востока | 1 |
| 53 | Дальний Восток: освоение территории и население | 1 |
| 54 | Дальний Восток: хозяйство | 1 |
| 55 | Дальний Восток: хозяйство и перспективы | 1 |
| 56 | Учимся с «Полярной звездой». Разработка проекта «Развитие Дальнего Востока в первой половине 21 в.» | 1 |

| | | |
|-----------|--|----------|
| | Природно-хозяйственная характеристика Белгородской области | 6 |
| 57 | Территория, границы, экономико-географическое положение, административно-территориальное деление Белгородской области | 1 |
| 58 | Природные ресурсы как фактор формирования хозяйства. История освоения территории Белгородской области. Природно-ресурсный потенциал родного края | 1 |
| 59 | Половозрастная структура населения и трудовые ресурсы. Размещение населения | 1 |
| 60 | Общая характеристика промышленности Ведущие отрасли промышленности. Другие отрасли промышленности | 1 |
| 61 | Растениеводство. Животноводство | 1 |
| 62 | Историко-культурный потенциал | 1 |
| | Обобщение знаний | 6 |
| 63 | Россия в мире | 1 |
| 64 | Обобщающее повторение по теме «Хозяйство России» | 1 |
| 65 | Обобщающее повторение по теме «Регионы России» | 1 |
| 66 | Обобщающее повторение по теме «Природно-хозяйственная характеристика Белгородской области» | 1 |
| 67 | Обобщение по теме за курс | 1 |
| 68 | Итоговый урок | 1 |

Содержание учебного предмета

5 класс

Раздел 1. Географическое изучение Земли

Введение. География – наука о планете Земля

Что изучает география. Географические объекты, процессы и явления. Как география изучает Землю.

Тема 1. Развитие географических знаний о Земле

География в древности: Древняя Индия, Древний Египет, Древний Восток, Древняя Греция. Учёные античного мира — Аристотель, Эратосфен, Птолемей. Экспедиции Т. Хейердала как модель путешествий в древности.

География в эпоху Средневековья: путешествия и открытия португальцев, русских землепроходцев. Путешествия Марко Поло и Афанасия Никитина.

Эпоха Великих географических открытий. Открытие Нового света экспедиция Христофора Колумба. Первое кругосветное плавание Фернана Магеллана. Значение Великих географических открытий.

Географические открытия XVII—XIX вв. Поиски Южной Земли — открытие Австралии. Первая русская кругосветная экспедиция И. Ф. Крузенштерна и Ю. Ф. Лисянского. Русская экспедиция Ф. Ф. Беллинсгаузена и М. П. Лазарева — открытие Антарктиды.

Современные географические исследования. Исследование полярных областей Земли. Изучение Мирового океана. Космические исследования. Географические исследования Новейшего времени. Актуальные проблемы развития человечества и России, решение которых невозможно без участия географов.

Раздел 2. Земля — планета Солнечной системы

Земля в Солнечной системе и во Вселенной. Земля и Луна. Форма, размеры Земли, их географические следствия.

Движение Земли вокруг оси. Земная ось и географические полюсы. Следствия осевого вращения Земли.

Географические следствия движения Земли вокруг Солнца. Смена времён года на Земле. Дни весеннего и осеннего равноденствия, летнего и зимнего солнцестояния. Неравномерное распределение солнечного света и тепла на поверхности Земли. Пояса освещённости. Тропики и полярные круги. Влияние Космоса на Землю и жизнь людей.

Раздел 3. Изображения земной поверхности

Тема 2. План и топографическая карта

Глобус, план, аэрофотоснимки и космические снимки. Географический атлас. Масштаб топографического плана и карты и его виды. Условные знаки плана и карты и их виды. Способы изображения неровностей земной поверхности на планах и картах. Ориентирование на местности. План местности. Определение направлений на плане. Глазомерная съёмка. Полярная и маршрутная съёмки. Ориентирование по плану местности. Разнообразие планов и области их применения.

Тема 3. Географические карты

Разнообразие географических карт и их классификация. Виды географических карт. Способы изображения на мелкомасштабных географических картах. Масштаб географических карт. Искажения на

географических Градусная сетка: параллели и меридианы на глобусе и картах. Экватор нулевой (начальный, Гринвичский) меридиан. Географические координаты. Географическая широта и географическая долгота. Измерение расстояния по карте. Использование карт в жизни и хозяйственной деятельности.

Раздел 4. Оболочки Земли

Тема 4. Литосфера — каменная оболочка Земли

Литосфера — твёрдая оболочка Земли. Внутреннее строение Земли: ядро, мантия, земная кора. Строение земной коры: материковая (континентальная) и океаническая кора.

Вещества земной коры: минералы и горные породы. Образование горных пород. Магматические, осадочные и метаморфические горные породы. Круговорот горных пород.

Рельеф земной поверхности. Планетарные формы рельефа — материки и впадины океанов. Острова. Формы рельефа суши: горы и равнины. Различие гор по высоте. Разнообразие равнин по высоте. Виды равнин по внешнему облику.

Внутренние и внешние процессы образования рельефа. Движение литосферных плит. Образование гор. Вулканы и землетрясения. Выветривание — разрушение и изменение горных пород и минералов под действием внешних процессов. Виды выветривания. Формирование рельефа земной поверхности как результат действия внутренних и внешних сил. Деятельность человека, преобразующая земную поверхность, и связанные с ней экологические проблемы.

Рельеф дна Мирового океана. Части подводных окраин материков. неровностей Срединно-океанические хребты. Ложе океана, его рельеф.

6 класс

Раздел 4. Оболочки Земли (продолжение)

Тема 5. Гидросфера – водная оболочка Земли.

Водная оболочка Земли и её состав. Мировой круговорот воды. Значение гидросферы.

Части Мирового океана. Солёность и температура морской воды. Движение воды в Мировом океане: волны (ветровые и цунами), течения, и картах. приливы и отливы. Тёплые и холодные течения.

Воды суши. Реки: горные и равнинные. Части реки. Речная система, бассейн, водораздел. Пороги и водопады. Питание и режим рек. Озеро. Происхождение

Воды суши. Реки: горные и равнинные. Части реки. Речная система, бассейн, водораздел. Пороги и водопады. Питание и режим рек. Озеро. Происхождение озёрных котловин. Озёра сточные и бессточные. Болота, их образование. Подземные воды (грунтовые, межпластовые, артезианские), их происхождение, условия залегания и использования. Источники. Гейзеры. Природные ледники: горные и покровные. Многолетняя мерзлота. Человек и гидросфера. Вода — основа жизни на Земле.

Тема 6. Атмосфера – воздушная оболочка Земли.

Воздушная оболочка Земли: газовый состав, строение и значение. Температура воздуха. Зависимость нагревания поверхности от угла падения

солнечных лучей. Нагревание воздуха. Особенности суточного хода температуры воздуха. Годовой ход температуры воздуха. Амплитуда температур.

Вода в атмосфере. Образование облаков. Облака и их виды. Туман. Образование атмосферных осадков. Виды атмосферных осадков. Распределение осадков на Земле.

Атмосферное давление. Ветер и причины его возникновения. Роза ветров. Бризы. Муссоны. Пассаты.

Погода, причины её изменения.

Климат и климатообразующие факторы. Климаты Земли. Человек и атмосфера. Взаимовлияние человека и атмосферы.

Тема 7. Биосфера оболочка жизни

Биосфера — оболочка жизни. Состав и границы биосферы. Растительный и животный мир Земли. Разнообразие животного и растительного мира. Приспособление живых организмов к среде обитания. Жизнь в океане. Живые организмы на суше.

Проблемы биосферы, Охрана биосферы.

Человек — часть биосферы. Распространение людей на Земле. Расы человека.

Раздел 5. Географическая оболочка

Понятие «географическая оболочка». Свойства географической оболочки. Природно-территориальный комплекс. Природная зональность со высотная поясность.

Почва: понятие, состав, строение. Типы почв. Охрана почв.

Всемирное природное и культурное наследие ЮНЕСКО.

7класс

Введение. Что изучают в курсе географии 7 класса.

Раздел 1. Человек на Земле.

Заселение Земли человеком. Современная численность населения мира. Изменения численности населения во времени. Методы определения численности населения, переписи населения. Факторы, влияющие на рост численности населения. Рождаемость, смертность, естественный прирост населения и их географические особенности. Размещение населения. Понятие «плотность населения».

Народы и религии мира. Языковая классификация народов мира. Мировые и национальные религии.

Хозяйственная деятельность населения: сельское хозяйство, промышленность, сфера услуг. География видов хозяйственной деятельности.

Города и сельские поселения.

Многообразие стран, их основные типы.

Культурно-исторические регионы мира.

Раздел 2. Главные закономерности природы Земли

История формирования рельефа Земли. Литосферные плиты и образование континентальной и океанической земной коры. Платформы древние и молодые. Области складчатости. Формирование современных материков и океанов.

Климатообразующие факторы. Географическая широта как основной климатообразующий фактор. Воздушные массы: понятие, типы. Циркуляция

атмосферы как важный климатообразующий фактор. Преобладающие ветры — пассаты тропических широт, тропические (экваториальные) муссоны, западные ветры умеренных широт, восточные (стоковые) ветры полярных областей. Влияние на климат подстилающей поверхности, океанических течений, абсолютной высоты местности и её рельефа.

Разнообразие климата на Земле. Характеристика основных и переходных климатических поясов Земли.

Климатические карты. Климатограмма как графическая форма отражения климатических особенностей.

Мировой океан и его части. Океан и атмосфера: поверхностные водные массы, их типы; поверхностные течения. Солёность поверхностных вод Мирового океана, её измерение. Карта солёности поверхностных вод Мирового океана. Жизнь в Океане, закономерности пространственного распространения. Экологические проблемы Мирового океана.

Тихий, Атлантический, Индийский, Северный Ледовитый оке» особенности природы, ресурсы, освоение человеком. Южный океан. Природные зоны Земли. Высотная поясность.

Раздел 3. Материки и океаны.

Тема 1. Южные материки.

Африка, Австралия и Океания, Южная Америка: географическое положение и береговая линия, основные черты рельефа, климата, внутренних вод и определяющие их факторы. Зональные природные комплексы. Население и его хозяйственная деятельность. Природные районы. Страны.

Антарктида: географическое положение и береговая линия, рельеф поверхности ледника и подлёдный рельеф, особенности климата и внутренних вод, органический мир. Открытие и исследования Антарктиды.

Тема 2. Северные материки

Северная Америка и Евразия: географическое положение и береговая линия, основные черты рельефа, климата, внутренних вод и определяющие их факторы. Зональные природные комплексы. Население и его хозяйственная деятельность. Природные районы. Страны.

Раздел 4. Взаимодействие природы и общества

Необходимость международного сотрудничества в использовании роды и её охраны.

Глобальные проблемы человечества: продовольственная, сырьевая, энергетическая, преодоления отсталости стран, экологическая. Проблемы глобальных климатических изменений.

География России (8—9 классы)

8 класс

Раздел 1. Географическое пространство России

Тема 1. Географическое положение и границы России

Государственная территория России. Территориальные воды. Исключительная экономическая зона России. Государственная граница Морские и сухопутные границы. Континентальный шельф. Страны — соседи России.

Географическое положение России. Виды географического положения. Географическое положение России как фактор развития её хозяйства.

Россия в мире.

Тема 2. Время на территории России.

Россия на карте часовых поясов мира. Карта часовых зон России. Местное, поясное и зональное время.

Тема 3. История формирования, освоения и изучения территории России.

Освоение и изучение территории России в XVI-XXI вв.: землепроходцы, научные географические экспедиции XVIII в., изучение Арктики, Сибири и Северо-Востока страны. Воссоединение Крыма.

Тема 4. Административно-территориальное устройство России. Районирование территории.

Федеративное устройство России. Субъекты Российской Федерации, их равноправие и разнообразие. Изменение границ отдельных субъектов Российской Федерации. Федеральные округа. Районирование как метод географических исследований. Крупные районы России.

Раздел 2. Население России

Тема 5. Численность населения

Динамика численности населения России и факторы, её определяющие. Переписи населения России. Естественное движение населения. Показатели рождаемости, смертности и естественного прироста населения России и её географических районов. Миграции (механическое движение) населения. Прогнозы изменения численности населения России.

Тема 6. Половой и возрастной состав населения.

Половой и возрастной состав населения России. Половозрастная структура населения России в географических районах и субъектах Российской Федерации и факторы, её определяющие. Половозрастные пирамиды. Средняя продолжительность жизни мужского и женского населения России.

Тема 7. Народы и религии.

Россия - многонациональное государство. Языковая классификация народов России. Русский язык - язык межнационального общения. Крупнейшие народы России и их расселение.

География религий.

Тема 8. Территориальные особенности размещения населения.

Географические особенности размещения населения: их обусловленность природными, историческими и социально-экономическими факторами. Главная полоса расселения.

Городское и сельское население. Виды городских и сельских населённых пунктов. Урбанизация в России. Крупнейшие города и городские агломерации. Классификация городов по численности населения. Роль городов в жизни страны. Функции городов России. Монофункциональные города. Современные тенденции сельского расселения.

Тема 9. Миграции населения.

Виды миграций. Внешние и внутренние миграции. Эмиграция и иммиграция. Миграционный прирост. Причины миграций и основные направления миграционных потоков России в разные исторические периоды.

Раздел 3. Природа России

Тема 10. Природные условия и ресурсы.

Природные условия и природные ресурсы. Классификации природных ресурсов по разным признакам.

Тема 11. Геологическое строение, рельеф и полезные ископаемые.

Этапы формирования земной коры на территории России. Основные тектонические структуры: платформы и складчатые пояса.

Основные формы рельефа и особенности их распространения на территории России. Выявление зависимости между тектоническим строением, рельефом и размещением основных групп полезных ископаемых.

Влияние внутренних и внешних процессов на формирование рельефа. Современные процессы, формирующие рельеф. Внутренние процессы: области современного горообразования, землетрясений и вулканизма. Внешние процессы: древнее и современное оледенения, работа текучих вод, ветра, моря. Влияние рельефа на хозяйственную деятельность людей. Изменение рельефа под влиянием деятельности человека. Антропогенные формы рельефа.

Минеральные ресурсы: виды и проблемы рационального использования.

Рельеф своей местности.

Тема 12. Климат.

Факторы, определяющие климат России. Географическая широта как славный фактор формирования климата. Солнечная радиация: понятие, виды. Радиационный баланс. Влияние подстилающей поверхности и рельефа на климат. Типы воздушных масс на территории России и их циркуляция. Атмосферные фронты, циклоны и антициклоны, их изображение на картах погоды.

Распределение температуры воздуха, увлажнения и атмосферных осадков по территории России. Испаряемость. Коэффициент увлажнения.

Климатические пояса и типы климатов России. Влияние климата на жизнь и хозяйственную деятельность населения. Способы адаптации человека к разнообразным климатическим условиям на территории страны. Опасные и неблагоприятные метеорологические явления. Влияние на климат хозяйственной деятельности населения. Климатические изменения на территории России.

Агроклиматические ресурсы.

Климат своей местности.

Тема 13. Внутренние воды и моря.

Моря, омывающие Россию: особенности природы и хозяйственного использования. Внутренние воды России. Реки: распределение по бассейнам океанов. Главные речные системы России: питание, режим. Крупнейшие озера России, их происхождение. Болота. Подземные воды. Ледники. Многолетняя мерзлота.

Неравномерность распределения водных ресурсов. Рост их потребления и загрязнения.

Опасные гидрологические природные явления и их распространение по территории России. Внутренние воды и водные ресурсы своей местности.

Тема 14. Почвы, растительный и животный мир.

Почва - особый компонент природы. Факторы образования почв. Основные зональные типы почв; их свойства, различия в плодородии. Почвенные ресурсы России. Изменение почв в ходе их хозяйственного использования. Меры по

сохранению плодородия почв - мелиорация земель: борьба с эрозией, осушение, орошение, внесение удобрений. Охрана почв.

Основные типы растительности России. Особенности животного мира России: видовое разнообразие; факторы, его определяющие. Ресурсы растительного и животного мира России.

Тема 15. Природно-хозяйственные зоны.

Природно-хозяйственные зоны России: разнообразие зон, взаимосвязь и взаимообусловленность их компонентов.

Зона арктических пустынь, тундры, лесотундры, лесные зоны, лесостепи, степи, полупустыни и пустыни: географическое положение, климат, почвенный покров, растительный и животный мир, население и его хозяйственная деятельность, экологические проблемы. Высотная поясность. Население и хозяйственная деятельность в горах.

Рациональное природопользование. Особо охраняемые природные территории России: заповедники, заказники, национальные парки. Объекты Всемирного природного и культурного наследия ЮНЕСКО. Красная книга России.

9 класс

Раздел 1. Хозяйство России.

Тема 1. Общая характеристика хозяйства.

Состав хозяйства: секторы, важнейшие межотраслевые комплексы и отрасли. Отраслевая, функциональная и территориальная структуры хозяйства, факторы их формирования и развития. Общие особенности географий хозяйства России: основная зона хозяйственного освоения. Валовой внутренний продукт (ВВП) и валовой региональный продукт (ВРП) как показатели уровня развития страны и регионов. Факторы размещения производства.

Человеческий капитал России. Природно-ресурсный капитал России. Производственный капитал России. Распределение производственного капитала по территории страны.

Тема 2. Топливо-энергетический комплекс (ТЭК).

Топливо-энергетический комплекс: состав и значение в хозяйстве.

Нефтяная, газовая и угольная промышленность: география основных современных и перспективных районов добычи топливных ресурсов, систем трубопроводов. Место России в мировой добыче основных видов топливных ресурсов. Особенности современного этапа освоения шельфовых месторождений топлива.

Электроэнергетика: основные типы электростанций (включая станции использующие возобновляемые источники энергии - ВИЭ), их особенности и доля в производстве электроэнергии. Место России в мировом производстве электроэнергии. Атомные, тепловые и гидроэлектростанции. Каскады ГЭС. Энергосистемы.

Влияние ТЭК на окружающую среду. Направления развития ТЭК России.

Тема 3. Металлургия.

Состав и значение в хозяйстве. Место России в мировом производстве металлов. Особенности технологии производства чёрных и цветных металлов. Факторы размещения предприятия металлургического комплекса. География

металлургии чёрных и цветных металлов: основные районы и центры. Metallургические районы России. Влияние металлургии на окружающую среду. Направления развития металлургического комплекса России.

Тема 4. Машиностроение.

Состав и значение в хозяйстве. Место России в мировом производстве машиностроительной продукции. Факторы размещения машиностроительных предприятий. География важнейших отраслей. Машиностроение и охрана окружающей среды. Направления развития машиностроения России.

Тема 5. Химическая промышленность.

Состав и значение в хозяйстве. Факторы размещения предприятий. Место России в мировом производстве химической продукции. География важнейших отраслей. Химическая промышленность и охрана окружающей среды. Направления развития химической промышленности России.

Тема 6. Лесопромышленный комплекс.

Состав и значение в хозяйстве. Место России в мировом производстве продукции лесопромышленного комплекса. Факторы размещения предприятий. География важнейших отраслей. Лесное хозяйство и окружающая среда. Направления развития лесопромышленного комплекса России.

Тема 7. Агропромышленный комплекс.

Состав и значение в экономике страны.

Сельское хозяйство. Состав и значение в хозяйстве, отличия от других отраслей хозяйства. Сельскохозяйственные угодья, их площадь и структура. Сельское хозяйство и окружающая среда.

Растениеводство и животноводство: главные отрасли и их география, направления развития.

Пищевая промышленность. Состав и значение в хозяйстве. Факторы размещения предприятий. География важнейших отраслей. Пищевая промышленность и окружающая среда. Направления развития пищевой промышленности России.

Лёгкая промышленность. Состав и значение в хозяйстве. Факторы размещения предприятий. География важнейших отраслей. Лёгкая промышленность и окружающая среда. Направления развития лёгкой промышленности России.

Тема 8. Инфраструктурный комплекс.

Состав и значение в хозяйстве.

Транспорт. Состав и значение в хозяйстве. Грузооборот и пассажирооборот. Транспортные узлы. Транспортная система.

Морской, внутренний водный, железнодорожный, автомобильный воздушный и трубопроводный транспорт: особенности, география, влияние на окружающую среду, направления развития.

Связь: состав и значение в хозяйстве. География связи. Направления развития связи в России.

География туризма и рекреации.

Наука и образование: значение в хозяйстве, география. Научноградские центры. Направления развития науки и образования.

Раздел 2. Регионы России.

Темы 9-17. Европейский Север, Европейский Северо-Запад, Центральная Россия, Европейский Юг, Поволжье, Урал, Западная Сибирь, Восточная Сибирь и Дальний Восток.

Европейская и азиатская части России: территория, географическое положение, природа, население, хозяйство.

Европейский Север, Европейский Северо-Запад, Центральная Россия, Европейский Юг, Поволжье, Урал, Западная Сибирь, Восточная Сибирь, Дальний Восток: состав и географическое положение, особенности природы и природно-ресурсного потенциала, населения и хозяйства. Экологические проблемы и перспективы развития.

Раздел 3. Россия в мире.

Россия в системе международного географического разделения труда. Россия в мировой торговле. Россия в системе мировых транспортных коридоров.

Формы и средства контроля

Преобладающие формы текущего контроля знаний, умений и навыков: работа с картами атласа, тестирование, практические и самостоятельные работы с различными источниками знаний. Контрольных работ по географии не предусмотрено. Итоговый и промежуточный контроль осуществляется посредством итоговых практических работ и тестирования. Преобладающими формами организации учебного процесса являются уроки-практикумы, как обучающие, так и тренировочные, уроки-путешествия, наблюдения, исследования, как групповые, так и индивидуальные.

Практические работы пронумерованы, за обучающие и тренировочные оценки выставляются выборочно, их тема в журнал не записывается. Итоговые практические работы оформляются в отдельной тетради, за их выполнение выставляется каждому ученику оценка.

Для подготовки выпускников к ОГЭ предусматривается тренинг по заполнению бланков ОГЭ, включение в домашнее задание использование на уроках задач по типу ОГЭ (использование сборников с тренировочными тестами), проведение самостоятельных и тестовых работ в форме ОГЭ. А также систематическое включение в урок задание по типу ОГЭ.

Оценка знаний обучающихся

Отметка «5» - ответ полный, правильный, отражающий основной материал курса; раскрыто содержание понятий, закономерностей, географических взаимосвязей и конкретизация их примерами; ответ самостоятельный, с опорой на ранее приобретенные знания и дополнительные сведения о важных географических событиях.

Отметка «4» - ответ удовлетворяет ранее названным требованиям, он полный, правильный; есть неточности в изложении основного географического материала или выводов, легко исправляемые по дополнительным вопросам учителя.

Отметка «3» - ответ правильный, ученик в основном понимает материал, но неточно определяет понятия и закономерности, затрудняется в самостоятельном объяснении взаимосвязей, непоследовательно излагает материал, допускает ошибки в использовании карт при ответе.

Отметка «2» - ответ неправильный; не раскрыто основное содержание учебного материала; не даются ответы на вспомогательные вопросы учителя, грубые ошибки в определении понятий; неумение работать с картой.

Оценка умений работать с картой и другими источниками географических знаний

Отметка «5» - правильный и полный отбор источников знаний, рациональное их использование в определенной последовательности, соблюдение логики в описании или характеристике географических территорий или объектов, самостоятельное выполнение и формулировка выводов на основе практической деятельности; аккуратное оформление результатов работы.

Отметка «4» - правильный и полный отбор источников знаний; допускаются неточности в использовании карт и других источников знаний, в оформлении результатов.

Отметка «3» - правильное использование источников знаний; допускаются неточности в формулировке выводов, неаккуратное оформление результатов.

Отметка «2» - неумение отбирать и использовать основные источники знаний; допускаются существенные ошибки в выполнении заданий и оформлении результатов.

Оценка умений проводить наблюдения в природе и на производстве

Отметка «5» - правильное, по плану проведенное наблюдение, точное отражение особенностей объекта или явлений в описаниях, зарисовках, диаграммах, схемах; правильная формулировка выводов; аккуратное оформление наблюдений.

Отметка «4» - правильное, по плану проведенное наблюдение; недочеты в отражении объекта или явления; правильная формулировка выводов; недостатки в оформлении наблюдений.

Отметка «3» - допускаются недочеты в проведении наблюдений по плану; выделены не все особенности объектов и явлений; допускаются неточности в формулировке выводов; имеются существенные недостатки в оформлении наблюдений.

Отметка «2» - неправильное выполнение задания; неумение сделать выводы на основе наблюдений

Оценка тестовых работ.

Тесты, состоящие из пяти вопросов можно использовать после изучения каждого материала (урока). Тест из 10—15 вопросов используется для периодического контроля. Тест из 20—30 вопросов будет использоваться для итогового контроля.

Отметка «5»: учащийся выполнил тестовые задания на 91 – 100%.

Отметка «4»: учащийся выполнил тестовые задания на 71 – 90%.

Отметка «3»: учащийся выполнил тестовые задания на 51 – 70%.

Отметка «2»: учащийся выполнил тестовые задания менее чем на 51%.

Приложение 1. Итоговые контрольные работы

Материально-техническое обеспечение.

Данный учебно-методический комплекс для изучения курса географии в 5—9 классах содержит учебники, методические пособия, компьютер, наборы минералов.

Карты

1. Агроклиматические ресурсы России.
2. Географические открытия.
3. Карта океанов.
4. Климатическая карта мира.
5. Политико-административная карта России.
6. Политическая карта мира.
7. Политическая карта мира.
8. Физическая карта Австралии и Новой Зеландии.
9. Физическая карта мира (с течениями).
10. Физическая карта полушарий.
11. Физическая карта России.
12. Физическая карта – Южная Америка.

Итоговое тестирование по географии за курс 5 класса.

1 вариант

A1. Как переводится слово «география» с греческого?

- 1) Описание Земли
- 2) Природопользование
- 3) Земля
- 4) Вселенная

A2. Кто из европейцев в XIII в. совершил путешествие в Индию и Китай?

- 1) В. да Гама
- 2) М. Поло
- 3) Ф. Магеллан
- 4) Х. Колумб

A3. Если встать лицом к северу, то в какой стороне от вас будет находиться запад?

- 1) справа
- 2) слева
- 3) сзади
- 4) впереди

A4. Как называется угол между направлением на север и направлением на какой-либо предмет?

- 1) масштаб
- 2) азимут
- 3) компас
- 4) горизонт

A5. Какую форму имеет Земля?

- 1) круга
- 2) идеального шара
- 3) шара, сплюснутого у экватора
- 4) шара, сплюснутого у полюсов

A6. Определить географические координаты позволяют:

- 1) меридианы и параллели
- 2) долгота и широта
- 3) параллели и экватор
- 4) экватор и меридиан

A7. Какие породы по своему происхождению не относятся к осадочным? обломочные

- 1) химические
- 2) органические
- 3) магматические

A8. Как называется вертикальный канал, соединяющий очаг вулкана с поверхностью Земли? жерло

- 1) магма
- 2) очаг
- 3) кратер

A9. В каком варианте ответа указаны координаты Москвы? 57° с.ш. и 38° в.д.

- 1) 37° с.ш. и 56° в.д.

2) 56° с.ш. и 32° з.д.

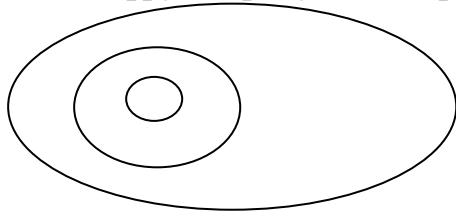
3) 63° с.ш. и 43° з.д.

В1. Как называется линия на карте или плане, соединяющая точки с одинаковой абсолютной высотой?

В2. Как называется участок земной поверхности, где наблюдаются подземные толчки наибольшей силы?

С1. Укажите не менее трех признаков отличия географической карты от плана местности.

С2. Расшифруйте рисунок. Определите форму рельефа и характер склонов.



2 вариант

А1. Укажите диаметр Земли.

1) около 6000 км

3) около 20000 км

2) около 13000 км

4) около 40000 км

А2. За какой период времени, двигаясь по своей орбите, Земля совершает полный оборот?

1) за 24 часа

3) за месяц

2) за 365 дней

4) за сезон

А3. Как называется превышение вершины горы над ее подножием?

1) абсолютная высота

3) высота

2) относительная высота

4) склон

А4. Какой азимут соответствует направлению на северо-восток?

1) 0°

3) 135°

2) 45°

4) 180°

А5. Географическая широта отсчитывается от:

1) нулевого меридиана

3) любой параллели

2) экватора

4) любого меридиана

А6. Какой бывает географическая долгота?

1) западной и северной

3) западной и восточной

2) северной и южной

4) восточной и южной

А7. Верхняя часть литосферы – это:

1) ядро

3) верхняя мантия

2) земная кора

4) нижняя мантия

А8. Укажите координаты Лондона?

1) 0° ш. и 52° з.д.

3) 68° с.ш. и 9° в.д.

2) 0° д. и 52° с.ш.

4) 0° ш. и 52° в.д.

А9. Укажите горную породу магматического происхождения.

1) гранит

3) песок

2) мрамор

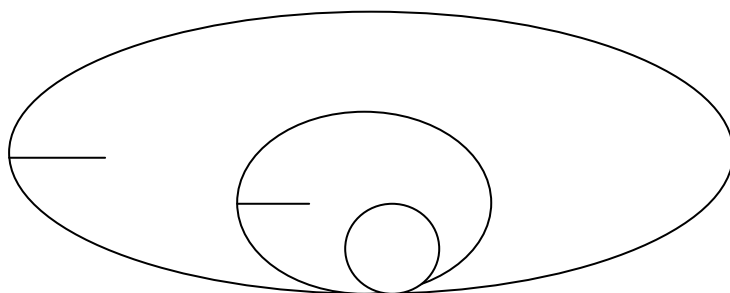
4) кварцит

В1. Как называется превышение точки на местности над любой другой?

В2. На какие три группы по высоте делятся горы?

С1. Почему кругосветное путешествие по параллели 60° с.ш. короче, чем по параллели 20° с. ш.?

С2. Расшифруйте рисунок. Определите форму рельефа и характер склонов.



Критерии оценивания

За правильный ответ на задания: части А – 1 балл; части В – 1 или 2 балла (в зависимости от трудности вопроса и при наличии полного ответа); части С – 2 балла (при наличии полного ответа).

Если ученик правильно отвечает на:

50 – 70% правильных вопросов, то получает оценку «3»;

70 – 90 % правильных вопросов, то получает оценку «4»;

90 – 100 % правильных вопросов, то получает оценку «5»;

Ответы 5 класс

| 1 вариант | | 2 вариант | |
|-----------|--|-----------|---|
| A1 | 1 | A1 | 2 |
| A2 | 2 | A2 | 2 |
| A3 | 2 | A3 | 2 |
| A4 | 2 | A4 | 2 |
| A5 | 4 | A5 | 2 |
| A6 | 2 | A6 | 3 |
| A7 | 4 | A7 | 2 |
| A8 | 1 | A8 | 1 |
| A9 | 1 | A9 | 2 |
| B1 | Горизонталь | B1 | Относительная высота |
| B2 | Эпицентр | B2 | Низкие, средние, высокие |
| C1 | Наличие меридианов и параллелей, мелкий масштаб, менее подробное изображение объектов, направление на север показывают меридианы, а запад – восток – параллели; другие условные знаки. | C1 | Параллель 60° с.ш. находится дальше от экватора, а при удалении от экватора длина параллелей уменьшается. |
| C2 | Холм (бергштрихи направлены вниз по склону), северо-западный склон крутой (горизонталы ближе расположены на северо-западном склоне) | C2 | Котловина, южный склон крутой. |

Итоговое тестирование по географии за курс 6 класса.

1 вариант

A1. Как называют участки суши, глубоко вдающиеся в океан?

- 1) острова
- 2) полуострова
- 3) материки
- 4) айсберги

A2. Какой пролив соединяет два моря, два океана и разделяет два материка, два полуострова, два государства?

- 1) Дрейка
- 2) Магелланов
- 3) Берингов
- 4) Гибралтарский

A3. Какой газ преобладает в атмосфере?

- 1) кислород
- 2) водород
- 3) азот
- 4) углекислый

A3. Как изменится температура воздуха при подъеме на 1 км?

- 1) понизится на 6°С
- 2) понизится на 1°С
- 3) не изменится
- 4) повысится на 6°С

A4. В какое время суток холоднее всего?

- 1) перед восходом солнца
- 2) в полдень
- 3) в полночь
- 4) после захода солнца

A5. Какой прибор используют для измерения атмосферного давления?

- 1) термометр
- 2) транспортир
- 3) радиозонд
- 4) барометр-анероид

A6. Как называется ветер, который днем дует с моря на сушу, а ночью – с суши на море?

- 1) муссон
- 2) бриз
- 3) штиль
- 4) суховей

A7. Какие облака являются самыми низкими?

- 1) слоистые
- 2) перистые
- 3) кучевые
- 4) перисто-кучевые

A8. Какие организмы появились на Земле первыми?

- 1) растения
- 2) животные
- 3) бактерии
- 4) грибы

A9. Определите природную зону по ее описанию.

Для этих лесов характерно самое большое видовое разнообразие. Густая крона деревьев почти не пропускает солнечный свет, поэтому здесь мало трав и кустарников. Стволы деревьев обвиты лианами. Цветение и плодоношение происходит несколько раз в год.

- 1) смешанный лес
- 2) экваториальный лес
- 3) хвойный лес
- 4) широколиственный лес

B1. Установите соответствие.

| Элемент погоды | Прибор для измерения |
|-----------------------|----------------------|
| 1. температура | А. барометр |
| 2. атмосферные осадки | Б. осадкомер |
| 3. осадки | В. гигрометр |

| | |
|----------------------|--------------|
| 4. влажность | Г. флюгер |
| 5. направление ветра | Д. термометр |

В2. Какое влияние на климат оказывают теплые течения?

С1. Укажите три основные характеристики погоды.

С2. Укажите главную причину смены погоды.

2 вариант

А1. Какой самый высокий водопад на Земле?

- | | |
|---------------|-----------------|
| 1) Ниагарский | 3) Анхель |
| 2) Виктория | 4) Илья Муромец |

А2. Вода в океане замерзает при температуре:

- | | |
|----------|----------|
| 1) + 2°C | 3) - 2°C |
| 2) 0°C | 4) -4°C |

А3. Какое течение самое мощное на Земле?

- | | |
|--------------------|-----------------|
| 1) Гольфстрим | 3) Лабрадорское |
| 2) Западных ветров | 4) Норвежское |

А3. Чем вызвана на Земле смена времен года?

- | | |
|----------------------|----------------------|
| 1) понизится на 6°C | 3) не изменится |
| 2) понизится на 1° С | 4) повысится на 6° С |

А4. В какое время суток холоднее всего?

- | | |
|---|----------------------------------|
| 1) вращением Земли вокруг своей оси | 3) вращением Земли вокруг Солнца |
| 2) вращением Земли вокруг Солнца и постоянным наклоном оси к плоскости орбиты | 4) влиянием Луны |

А5. На какой параллели теплее?

- | | |
|-------------|-------------|
| 1) 5° с.ш. | 3) 40° с.ш. |
| 2) 10° с.ш. | 4) 90° с.ш. |

А6. Что влияет на образование почвы?

- | | |
|---------------------------------------|--|
| 1) растения, животные, микроорганизмы | 3) время, в течении которого происходит процесс образования почвенного покрова |
| 2) климат, рельеф, воды | 4) все перечисленные факторы |

А7. Какое из указанных морей не относится к бассейну ни одного океана?

- | | |
|----------------|---------------|
| 1) Красное | 3) Балтийское |
| 2) Средиземное | 4) Каспийское |

А8. Какая река относится к бассейну Атлантического океана?

- | | |
|----------|---------|
| 1) Волга | 3) Кама |
| 2) Днепр | 4) Обь |

А9. Определите природную зону по ее описанию.

Среди равнин, покрытых густыми травами, возвышаются редкие низкорослые деревья, имеющие, как правило, зонтиковую крону. Среди почв преобладают красноземы. Богатый животный мир представлен преимущественно растительноядными животными. Главная особенность климата данной природной зоны состоит в четкой смене сухого и влажного периодов.

- | | |
|-----------|------------|
| 1) тундра | 3) саванна |
| 2) тайга | 4) степь |

В1. Как называется река с ее притоками?

В2. В каком районе мира все окна дома могут быть обращены только на север?

С1. Почему воды океана называют «жидкой рудой».

С2. Чем климат отличается от погоды.

Ответы 6 класс

| 1 вариант | | 2 вариант | |
|-----------|--|-----------|---|
| A1 | 2 | A1 | 3 |
| A2 | 3 | A2 | 3 |
| A3 | 3 | A3 | 2 |
| A4 | 1 | A4 | 2 |
| A5 | 1 | A5 | 1 |
| A6 | 4 | A6 | 4 |
| A7 | 2 | A7 | 3 |
| A8 | 4 | A8 | 4 |
| A9 | 2 | A9 | 2 |
| B1 | 1А; 2Б; 3В; 4Г; 5Д | B1 | Речная система |
| B2 | Теплое течение способствует выпадению осадков и смягчает климат, уменьшает резкие колебания температур в зимний период | B2 | На Южном полюсе Земли все направления только на север |
| C1 | Температура, давление, направление и сила ветра, влажность воздуха, облачность, осадки (любые три из этих признаков) | C1 | В океанической воде растворено множество солей, химических элементов, в том числе металлов. |
| C2 | Погода меняется при изменении направления ветра, благодаря которому приходят воздушные массы, различающиеся по своим свойствам и определяющие погоду | C2 | Климат – повторяющийся из года в год режим погоды, а погода – состояние тропосферы в данное время и в данном месте. Климат постоянен, погода изменчива. |

Критерии оценивания

За правильный ответ на задания: части А – 1 балл; части В – 1 или 2 балла (в зависимости от трудности вопроса и при наличии полного ответа); части С – 2 балла (при наличии полного ответа).

Если ученик правильно отвечает на:

50 – 70% правильных вопросов, то получает оценку «3»;

70 – 90 % правильных вопросов, то получает оценку «4»;

90 – 100 % правильных вопросов, то получает оценку «5»;

Итоговая контрольная работа за курс 7 класса

Вариант 1

ЧАСТЬ А

Часть А содержит 18 заданий с выбором ответа. К каждому заданию даётся четыре варианта ответа, только один из которых верный. При выполнении заданий этой части в бланке ответов № 1 под номером выполняемого вами задания (А1–А18) поставьте знак «х» в клеточке, номер которой соответствует номеру выбранного вами ответа.

А-1. Какой материк пересекается экватором в северной части?

- 1) Северная Америка
- 2) Южная Америка
- 3) Австралия
- 4) Евразия

А-2. Какой из перечисленных путешественников исследовал внутренние районы Африки?

- 1) Д. Ливингстон
- 2) Дж. Кук
- 3) А. Веспуччи
- 4) А. Макензи

А-3. Какой материк Земли самый сухой?

- 1) Евразия
- 2) Австралия
- 3) Африка
- 4) Южная Америка

А-4. Относительно устойчивые и выровненные участки земной коры, лежащие в основании современных материков, - это:

- 1) материковые отмели
- 2) платформы
- 3) сейсмические пояса
- 4) острова

А-5. Какая из перечисленных территорий расположена в пределах сейсмического пояса?

- 1) остров Сахалин
- 2) острова Новая Земля
- 3) полуостров Таймыр
- 4) полуостров Ямал

А-6. Какая из перечисленных горных систем самая протяженная?

- 1) Кордильеры
- 2) Урал
- 3) Альпы
- 4) Аппалачи

А-7. Какой буквой на карте обозначен вулкан Килиманджаро?

- 1) А
- 2) Б
- 3) В
- 4) Г

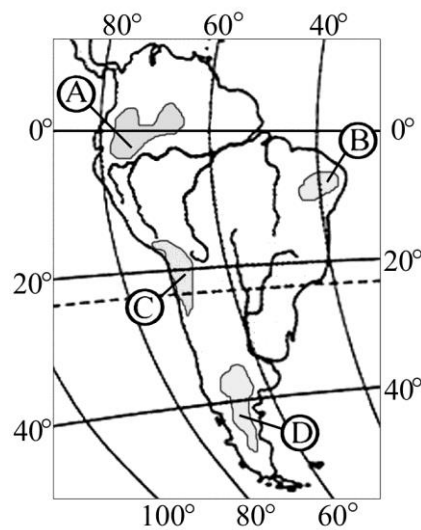


А-8. Для какого типа климата умеренного климатического пояса характерны самые низкие зимние температуры?

- 1) морского
- 2) умеренно- континентального
- 3) резко- континентального
- 4) муссонного

А-9. На какой из территорий, обозначенных буквами на карте Южной Америки, среднегодовое количество атмосферных осадков наибольшее?

- 1) А
- 2) Б
- 3) В
- 4) Г



А-10. Какое из перечисленных морских течений действует в Тихом океане?

- 1) Гольфстрим
- 2) Бразильское
- 3) Гвинейское
- 4) Куроисио.

А-11. В умеренном поясе к югу от лесной зоны расположена зона:

- 1) тайги
- 2) лесостепей и степей
- 3) лесотундр и тундр
- 4) высотной поясности

А-12. Соболь - животное, обитающее в природной зоне:

- 1) степей
- 2) тайги
- 3) пустынь
- 4) тундры

А-13. Укажите ошибку в сочетании «материк - животное».

- 1) Африка — гепард

- 2) Австралия — вомбат
- 3) Южная Америка - пума
- 4) Евразия — скунс

А-14. Укажите правильный вариант ответа. В Африке — вади, а в Австралии:

- 1) пуны
- 2) крики
- 3) самум
- 4) коала

А-15. Какие координаты имеет самая восточная точка Африки?

- 1) 16° ю.ш.; 3° в.д.
- 2) 10° с.ш.; 51° в.д.
- 3) 51° с.ш.; 11° в.д.
- 4) 16° с.ш.; 3° з.д.

А-16. По карте плотности населения определите, какая из названных территорий заселена больше?

- 1) Европа;
- 2) Южная Америка;
- 3) Австралия;
- 4) север Африки.

А-17. Родиной какого культурного растения является Африка?

- 1) кофе
- 2) каучуконосов
- 3) какао
- 4) чая

А-18. Одним из основных современных видов хозяйственной деятельности человека в тундре является:

- 1) заготовка леса
- 2) добыча полезных ископаемых
- 3) разведение скота
- 4) выращивание зерна

ЧАСТЬ В

Часть В содержит 4 задания. Задания В-1, В-2 содержат по три правильных ответа. Ответом к заданиям этой части (В-3, В-14) является слово, последовательность букв или цифр. Впишите ответы сначала в текст работы, а затем перенесите их в бланк ответов № 1 справа от номера соответствующего задания, начиная с первой клеточки, без пробелов, запятых и других дополнительных символов. Каждую цифру или букву пишите в отдельной клеточке в соответствии с приведёнными в бланке образцами. Единицы измерения писать не нужно.

В-1. Определите, о какой природной зоне говорится:

«Характерны желтоземные и красноземные почвы. Субтропические вечнозеленые леса и кустарники. Характерные представители животного мира: гепарды, зебры, носороги, слоны».

В-2. Установите соответствие между строением земной коры и рельефом.

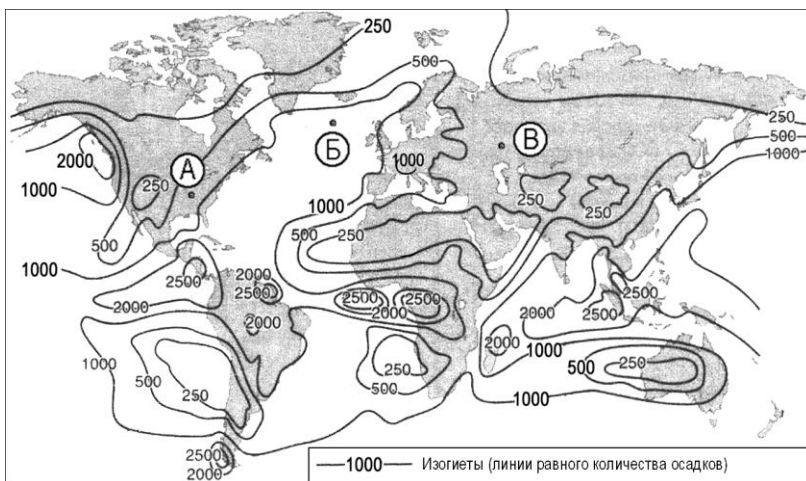
ГОРЫ СКЛАДЧАТОСТИ

- 1) Гималаи
- 2) Урал
- 3) Верхоянский хребет

ВОЗРАСТ

- А. Мезозойский
- Б. Кайнозойский
- В. Герцинский

В-3. С помощью карты сравните среднегодовое количество осадков в точках, обозначенных на карте буквами А, Б, В. Расположите эти точки в порядке увеличения количества осадков, выпадающих в них.



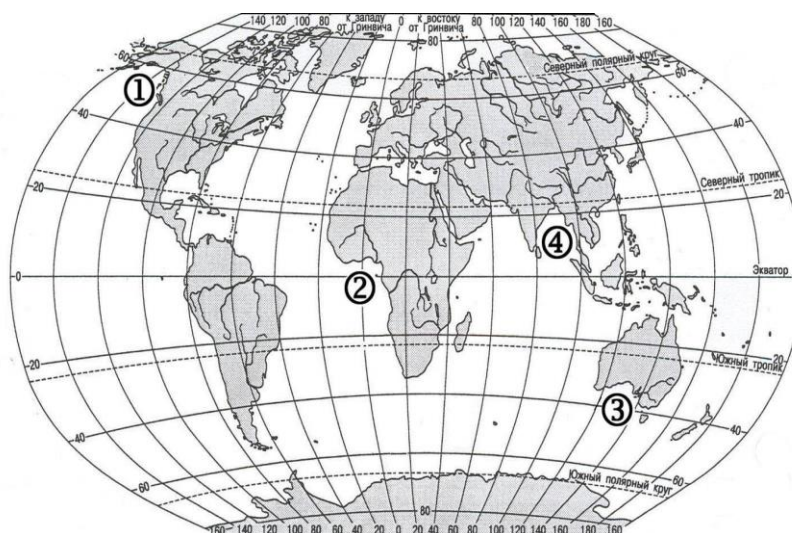
Запишите в таблицу получившуюся последовательность букв.

- А) А
- Б) Б
- В) В

Ответ:

| | | |
|--|--|--|
| | | |
|--|--|--|

В-4. Установите соответствие между заливом и его расположением на карте, обозначенным цифрой.



ЗАЛИВ

**РАСПОЛОЖЕНИЕ НА
КАРТЕ**

- | | |
|----------------|------|
| А) Гвинейский | 1) 1 |
| Б) Бенгальский | 2) 2 |
| В) Аляска | 3) 3 |
| | 4) 4 |

Запишите в таблицу цифры, соответствующие выбранным ответам.

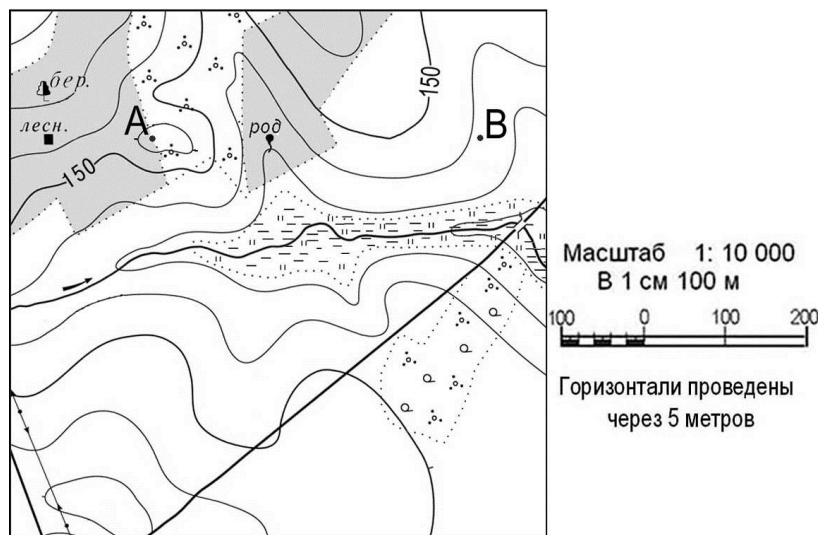
| | | | |
|--------|---|---|---|
| Ответ: | А | Б | В |
| | | | |

ЧАСТЬ С

Задания С требуют развернутого ответа. Запишите сначала номер задания, а затем полный ответ

С-1. Определите по карте расстояние на местности по прямой от родника до дома лесника. Полученный результат округлите до десятков метров. Ответ запишите цифрами.

Ответ: _____ м.



С-2. Определите страну по ее краткому описанию.

Это – одна из крупных по площади стран мира, имеет выход к трем океанам. На её территории находится одна из крайних точек материка, на котором она расположена. По суше граничит лишь с одной страной. Большая часть ее населения расположена вдоль южной границы. Страна богата разнообразными полезными ископаемыми, а также лесными, земельными, водными ресурсами.

ЧАСТЬ А

Часть А содержит 18 заданий с выбором ответа. К каждому заданию даётся четыре варианта ответа, только один из которых верный. При выполнении заданий этой части в бланке ответов № 1 под номером выполняемого вами задания (А1–А18) поставьте знак «х» в клеточке, номер которой соответствует номеру выбранного вами ответа.

А-1. Какой материк пересекается всеми меридианами?

- 1) Евразия
- 2) Африка
- 3) Северная Америка
- 4) Антарктида

А-2. Какое из следующих утверждений является верным?

- 1) Н. Пржевальский проводил свои географические исследования в Азии
- 2) Первым Южного полюса достиг Ф. Нансен
- 3) Америка получила название от своих коренных жителей – индейцев
- 4) Первым Северного полюса достиг Р. Амундсен

А-3. Какой материк Земли самый жаркий?

- 1) Африка
- 2) Австралия
- 3) Евразия
- 4) Северная Америка

А-4. Пограничные области между литосферными плитами, в которых происходят извержения вулканов и землетрясения, - это:

- 1) платформы
- 2) сейсмические пояса
- 3) горы
- 4) океанические равнины

А-5. Какая из перечисленных территорий расположена в пределах сейсмического пояса?

- 1) Японские острова
- 2) Остров Мадагаскар
- 3) полуостров Индостан
- 4) остров Гренландия

А-6. Какая из перечисленных горных систем самая высокая?



- 1) Гималаи
- 2) Анды
- 3) Атлас
- 4) Кордильеры

А-7. Какой буквой на карте обозначена гора Аконкагуа?

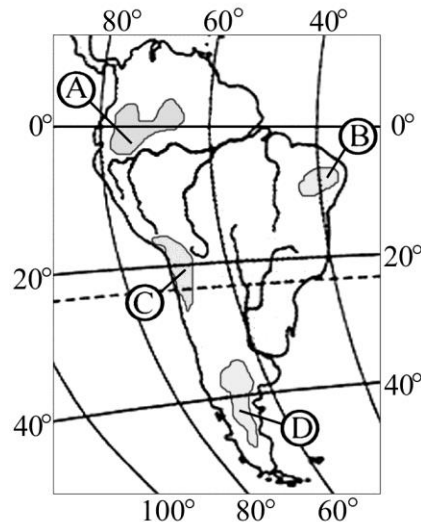
- 1) А
- 2) Б
- 3) В
- 4) Г

А-8. Признаком морского типа климата является:

- 1) лето сухое и жаркое
- 2) зима влажная и теплая
- 3) большая амплитуда колебания температур
- 4) низкие зимние температуры

А-9. На какой из территорий, обозначенных буквами на карте Южной Америки, среднегодовое количество атмосферных осадков наименьшее?

- 1) А
- 2) В
- 3) С
- 4) D



А-10. Самое мощное теплое течение в Мировом океане:

- 1) Гольфстрим
- 2) Бразильское
- 3) Гвинейское
- 4) Куроисио

А-11. Где тайга занимает наибольшую площадь?

- 1) в Австралии
- 2) в Северной Америке
- 3) в Евразии
- 4) в Южной Америке

А-12. Для какой из перечисленных природных зон характерно наибольшее количество грызунов?

- 1) тайги
- 2) тундры и лесотундры
- 3) степи
- 4) полупустыни и пустыни

А-13. Укажите ошибочное сочетание «материк — река».

- 1) Африка — Замбези
- 2) Австралия — Муррей
- 3) Южная Америка — Ориноко
- 4) Северная Америка — Парана

А-14. Скрэб (заросли колючих кустарников) характерны для материка:

- 1) Австралии
- 2) Африки
- 3) Южной Америки
- 4) Антарктиды

А-15. Какие координаты имеет самая западная точка Африки?

- 1) 14° с.ш.; 15° з.д.;
- 2) 14° ю.ш.; 17° з.д.;
- 3) 17° с.ш.; 26° з.д.;

4) 11° с.ш.; 3° в.д.

А-16. По карте плотности населения определите, какая из названных территорий заселена меньше?

- 1) Европа;
- 2) Южная Америка;
- 3) Австралия;
- 4) север Африки.

А-17. Родиной каких культур является Южная Америка?

- 1) какао и кофе
- 2) картофеля и бананов
- 3) томатов и картофеля
- 4) пшеницы и риса

А-18. Одним из основных современных видов хозяйственной деятельности человека в тайге является:

- 1) заготовка леса
- 2) добыча полезных ископаемых
- 3) разведение скота
- 4) выращивание зерна

ЧАСТЬ В

Часть В содержит 4 задания. Задания В-1, В-2 содержат по три правильных ответа. Ответом к заданиям этой части (В-3, В-14) является слово, последовательность букв или цифр. Впишите ответы сначала в текст работы, а затем перенесите их в бланк ответов № 1 справа от номера соответствующего задания, начиная с первой клеточки, без пробелов, запятых и других дополнительных символов. Каждую цифру или букву пишите в отдельной клеточке в соответствии с приведёнными в бланке образцами. Единицы измерения писать не нужно.

В-1. Определите, о какой природной зоне говорится:

«...низкие температуры весь год, осадки – редки, преимущественно в виде снега, растительность карликовая, встречаются лемминги, песцы...».

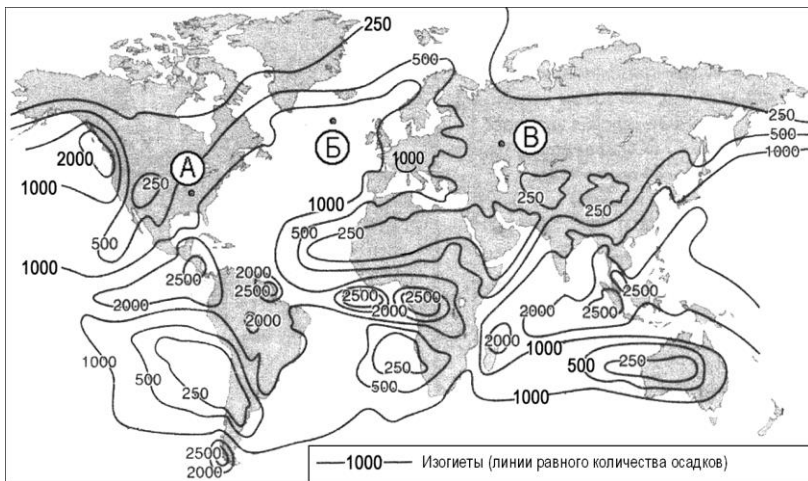
В-2. Установите соответствие между строением земной коры и рельефом

ПЛАТФОРМА

РАВНИНА

- | | |
|-----------------------|----------------------------------|
| 1) Сибирская | А. Западно-Сибирская |
| 2) Индийская | Б. Великая Китайская |
| 3) Китайско-Корейская | В. Декан (плоскогорье) |
| | Г. Среднесибирское (Плоскогорье) |

В-3. С помощью карты сравните среднегодовое количество осадков в точках, обозначенных на карте буквами А, Б, В. Расположите эти точки в порядке уменьшения количества осадков, выпадающих в них.



Запишите в таблицу получившуюся последовательность букв.

А) А

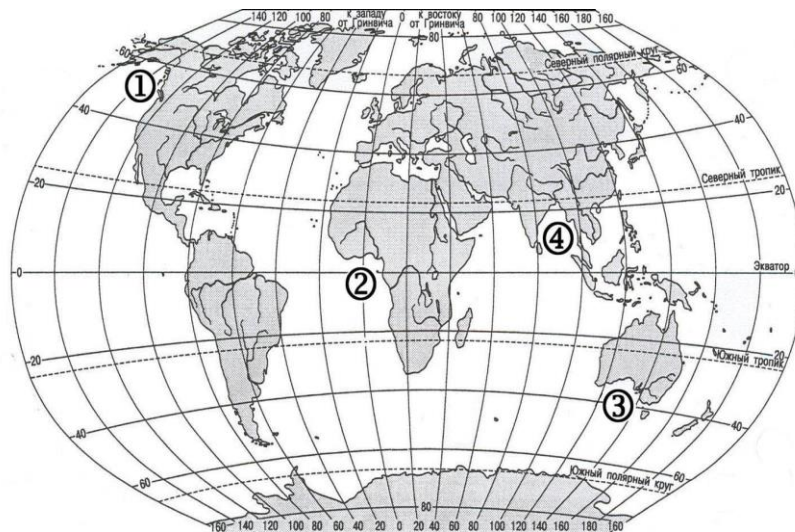
Б) Б

В) В

Ответ:

| | | |
|--|--|--|
| | | |
|--|--|--|

В-4. Установите соответствие между заливом и его расположением на карте, обозначенным цифрой.



ЗАЛИВ

РАСПОЛОЖЕНИЕ НА
КАРТЕ

А) Гвинейский

1) 1

Б) Бенгальский

2) 2

В) Большой Австралийский

3) 3

4) 4

Запишите в таблицу цифры, соответствующие выбранным ответам.

| | | | |
|--------|---|---|---|
| Ответ: | А | Б | В |
| | | | |

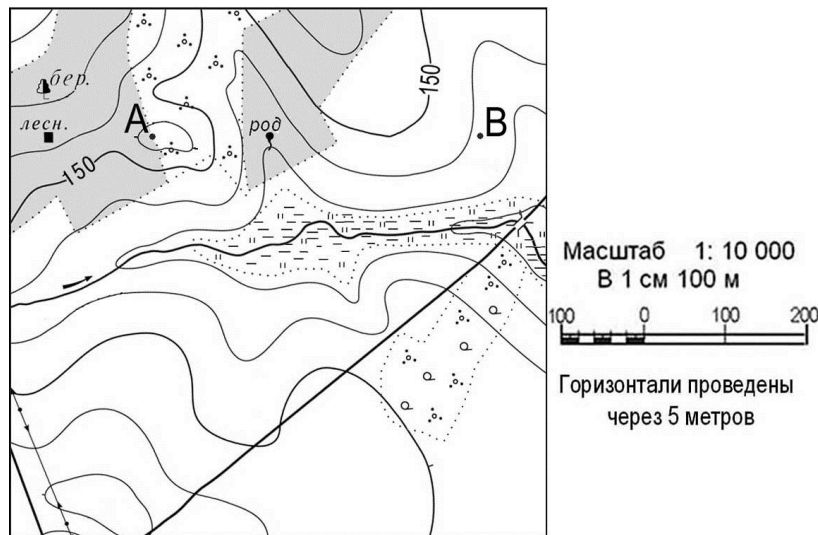
ЧАСТЬ С

Задания С требуют развёрнутого ответа. Запишите сначала номер задания, а затем полный ответ

С-1. Определите по карте расстояние на местности по прямой от родника до деревянного моста через реку. Полученный результат округлите до десятков метров.

Ответ запишите цифрами.

Ответ: _____ м.



С-2. Определите страну по ее краткому описанию.

Страна расположена на севере материка, на её территории находится его крайняя точка. Страна имеет выход к одному из крупнейших морей Атлантического океана. Здесь преобладают пустынные ландшафты, однако на севере растут оливковые деревья, апельсиновые рощи, вечнозеленые средиземноморские леса. На территории страны можно увидеть развалины древнего города Карфагена. Название столицы совпадает с названием государства.

Ответы итоговой контрольной работы по географии для 7 класса (тесты) Вариант 1

ЧАСТЬ А

| Номер задания | А 1 | А 2 | А 3 | А 4 | А 5 | А 6 | А 7 | А 8 | А 9 | А 0 | А 1 | А 1 | А 1 | А 1 | А 1 | А 1 | А 1 | А 1 |
|---------------|-----|-----|-----|-----|-----|-----|-----|-----|-----|-----|-----|-----|-----|-----|-----|-----|-----|-----|
| | 2 | 1 | 2 | 2 | 1 | 1 | 4 | 3 | 1 | 1 | 2 | 2 | 4 | 2 | 2 | 1 | 1 | 2 |

ЧАСТЬ В

| Номер задания | В1 | В2 | В3 | В4 |
|---------------|----------------------|-------------------|-----|-------------------|
| | Саванны и редколесья | 1-Б 2-В 3-А | ВАБ | А-2 Б-4 В-1 |

ЧАСТЬ С

С1-
С2- Канада

Вариант 2

ЧАСТЬ А

| Номер задания | А1 | А2 | А3 | А4 | А5 | А6 | А7 | А8 | А9 | А10 | А11 | А12 | А13 | А14 | А15 | А16 | А17 | А18 |
|---------------|----|----|----|----|----|----|----|----|----|-----|-----|-----|-----|-----|-----|-----|-----|-----|
| | 4 | 1 | 1 | 2 | 1 | 1 | 3 | 2 | 3 | 1 | 3 | 3 | 4 | 1 | 1 | 3 | 3 | 1 |

ЧАСТЬ В

| Номер задания | В1 | В2 | В3 | В4 |
|---------------|--------|-------------------|-----|-------------------|
| | тундра | 1-Г 2-В 3-Б | БАВ | А-2 Б-4 В-3 |

ЧАСТЬ С

С1-
С2-Тунис

Критерии оценивания

За правильный ответ на задания: части А — 1 балл; части В и С—2 балла.

Максимальный первичный балл- 30 баллов.

Если ученик правильно отвечает на 50—70% вопросов, то получает оценку «3», 70—90% правильных ответов — «4», 90—100% правильных ответов — «5».

Шкала пересчета первичного балла за выполнение итоговой контрольной работы в отметку по пятибалльной шкале

| Оценка по пятибалльной шкале | «2» | «3» | «4» | «5» |
|------------------------------|-------|-------|-------|-------|
| Общий балл | 0- 14 | 15-20 | 21-26 | 27-30 |

Итоговое тестирование по географии за курс 8 класса.

1 вариант

A1. Укажите крайнюю северную островную точку России.

- | | |
|-----------------|---------------------|
| 1) мыс Челюскин | 3) мыс Дежнева |
| 2) мыс Флигели | 4) остров Ратманова |

A2. С какой страной Россия имеет самую протяженную границу?

- | | |
|------------------|----------------|
| 1) с Казахстаном | 3) с Монголией |
| 2) с Китаем | 4) с Украиной |

A3. Где в России проходит линия перемены дат?

- | | |
|-------------------------|----------------------------|
| 1) в Беренговом проливе | 3) по Кунаширскому проливу |
| 2) по 180° меридиану | 4) по 100° в.д. |

A4. Как называется самая высокая точка России?

- | | |
|-----------|-------------|
| 1) Казбек | 3) Эльбрус |
| 2) Белуха | 4) Народная |

A5. Где расположена самая низкая точка России?

- | | |
|------------------------------------|-------------------------------|
| 1) на Восточно-Европейской равнине | 3) у подножья Алтайских гор |
| 2) на берегу Балтийского моря | 4) на берегу Каспийского моря |

A6. Как называются устойчивые участки литосферных плит?

- | | |
|-----------------------|--------------|
| 1) складчатые области | 3) плиты |
| 2) щиты | 4) платформы |

A7. Какая эра продолжается и сейчас?

- | | |
|-----------------|-------------------|
| 1) мезозойская | 3) палеозойская |
| 2) кайнозойская | 4) протерозойская |

A8. Какое полезное ископаемое добывают в кузнецком бассейне?

- | | |
|-------------------|-----------|
| 1) железную руду | 3) нефть |
| 2) каменный уголь | 4) золото |

A9. Отраженная радиация больше, если земная поверхность покрыта:

- | | |
|---------------|-----------|
| 1) снегом | 3) травой |
| 2) черноземом | 4) песком |

A10. Какой океан оказывает наибольшее влияние на климат России?

- | | |
|-----------------------|--------------|
| 1) Атлантический | 3) Тихий |
| 2) Северный Ледовитый | 4) Индийский |

A11. К каким бассейнам относятся реки России?

- | |
|--|
| 1) к бассейнам трех океанов |
| 2) к бассейнам четырех океанов |
| 3) к бассейнам трех океанов и бессточной области |
| 4) к бассейнам двух океанов и бассейну внутреннего стока |

A12. Какая река является самой полноводной рекой России?

- | | |
|----------|-----------|
| 1) Волга | 3) Амур |
| 2) Лена | 4) Енисей |

A13. Кто из ученых является основателем науки о почвах?

- | | |
|-----------------|----------------|
| 1) А. Воейков | 3) В. Докучаев |
| 2) М. Ломоносов | 4) А. Ферсман |

A14. Какая природная зона расположена на островах Северного Ледовитого океана?

- 1) тундра
- 2) арктическая пустыня
- 3) тайга
- 4) пустыня

A15. Укажите верное утверждение.

- 1) Зоне тайги избыточное увлажнение
- 2) В степи почвы плодородны
- 3) В степи значительную площадь занимают болота
- 4) Зона тайги имеет высокую степень распаханности

A16. Какое производство является наиболее энергоемким?

- 1) алюминия
- 2) меди
- 3) цинка
- 4) свинца

A17. Какой город является центром лесной промышленности? Самара

- 1) Саратов
- 2) Волгоград
- 3) Архангельск

B1. Укажите три порта тихоокеанского бассейна.

- 1) Калининград
- 2) Новороссийск
- 3) Туапсе
- 4) Находка
- 5) Владивосток
- 6) Восточный

B2. На нулевом меридиане 12 ч., а на корабле 17 ч. По какому океану, омывающему берега России, плывет корабль?

C1. Почему антициклоны несут ясную погоду?

C2. Назовите не менее двух минусов географического положения России.

2 вариант

A1. Укажите крайнюю северную материковую точку России.

- 1) мыс Дежнева
- 2) мыс Флигели
- 3) мыс Челюскин
- 4) остров Канин Нос

A2. Какая область России является анклавом?

- 1) Псковская
- 2) Новгородская
- 3) Калининградская
- 4) Сахалинская

A3. Откуда ведется счет часовых зон?

- 1) От нулевого пояса к западу
- 2) От нулевого пояса к востоку
- 3) От 12 пояса к востоку
- 4) От 180° меридиана к западу

A4. Какой хребет тянется вдоль побережья Охотского моря?

- 1) Сихоте – Алин

- 2) Джугджур
- 3) Черского
- 4) Бурейнский

A5. Какая равнина имеет уклон к северу?

- 1) Прикаспийская
- 2) Восточно-Европейская
- 3) Зейско-Бурейская
- 4) Западно-Сибирская

A6. Где расположены равнины?

- 1) на литосферных плитах
- 2) на платформах
- 3) на щитах
- 4) в складчатых областях

A7. Какая эра является самой древней?

- 1) Протерозойская
- 2) Архейская
- 3) Мезозойская
- 4) Палеозойская

A8. Какие горы богаты полезными ископаемыми?

- 1) Уральские
- 2) Кавказ
- 3) Бырранга
- 4) хребет Черского

A9. Какой климатообразующий фактор является ведущим?

- 1) направление горных хребтов
- 2) высота места над уровнем океана
- 3) влияние человеческой деятельности
- 4) географическое положение

A10. Как называется количество солнечной радиации, достигшее земной поверхности

- 1) поглощенная радиация
- 2) отраженная радиация
- 3) суммарная радиация
- 4) прямая радиация

A11. Какая река является равнинной?

- 1) Анадырь
- 2) Волга
- 3) Терек
- 4) Зея

A12. Как называется превышение истока реки над устьем?

- 1) падение реки
- 2) течение реки
- 3) уклон реки
- 4) режим реки

A13. Плодородие почвы зависит от содержания в ней:

- 1) влаги
- 2) гумуса
- 3) минеральных солей

4) воздуха

A14. Какое животное не обитает в тундре?

- 1) Лемминг
- 2) Тушканчик
- 3) Гусь
- 4) Песец

A15. Укажите верное утверждение.

- 1) Степная зона почти полностью распахана
- 2) Для тайги характерны сильные веры
- 3) В степях избыточное увлажнение
- 4) В тайге выращивают кукурузу и подсолнечник

A16. В каком из городов работает крупный алюминиевый завод?

- 1) Орск
- 2) Москва
- 3) Екатеринбург
- 4) Братск

A17. Укажите зерновую культуру, выращиваемую в Черноземье. Рожь

- 1) Ячмень
- 2) Пшеница
- 3) Овес

V1. Какое время можно подсчитать по физической карте?

V2. Как называется железная дорога, которая проходит от Усть-Кута до Советской Гавани?

S1. Как можно вернуться «во вчерашний день»?

S2. Почему Баренцево море богато рыбой?

Ответы 8 класс

| 1 вариант | | 2 вариант | |
|-----------|---------|-----------|-----------------------------|
| A1 | 2 | A1 | 3 |
| A2 | 1 | A2 | 3 |
| A3 | 1 | A3 | 2 |
| A4 | 3 | A4 | 2 |
| A5 | 4 | A5 | 4 |
| A6 | 4 | A6 | 2 |
| A7 | 2 | A7 | 2 |
| A8 | 2 | A8 | 1 |
| A9 | 1 | A9 | 4 |
| A10 | 1 | A10 | 3 |
| A11 | 3 | A11 | 2 |
| A12 | 4 | A12 | 1 |
| A13 | 3 | A13 | 2 |
| A14 | 2 | A14 | 2 |
| A15 | 1 | A15 | 1 |
| A16 | 1 | A16 | 4 |
| A17 | 4 | A17 | 3 |
| B1 | Местное | B1 | Местное |
| B2 | 4,5,6 | B2 | Байкало-Амурская магистраль |

| | | | |
|-----------|--|-----------|--|
| С1 | В антициклоне воздух опускается из верхних слоев атмосферы, прогревается и становится суше. | С1 | Пересекая 180° меридиан – линию перемены дат с востока на запад, мы попадаем как бы «во вчерашний день». |
| С2 | Большая часть побережья России замерзает, ¼ часть России лежит за полярным кругом (суровый климат), большая площадь страны требует дополнительных расходов на строительство дорог. | С2 | Благодаря теплomu Северо-Атлантическому течению. |

Критерии оценивания

За правильный ответ на задания: части А – 1 балл; части В – 1 или 2 балла (в зависимости от трудности вопроса и при наличии полного ответа); части С – 2 балла (при наличии полного ответа).

Если ученик правильно отвечает на:

50 – 70% правильных вопросов, то получает оценку «3»;

70 – 90 % правильных вопросов, то получает оценку «4»;

90 – 100 % правильных вопросов, то получает оценку «5»;

Итоговая контрольная работа по географии. 9 класс

Вариант 1

Часть А содержит 12 заданий (А1-А12) с выбором ответа. К каждому заданию дается четыре варианта ответа, только один из них верный. Запишите число, соответствующее выбранному ответу.

А1. Какое утверждение о географическом положении России является верным?

- 1) Россия граничит с Грузией, Арменией, Азербайджаном.
- 2) Крайняя материковая северная точка России является крайней точкой Евразии.
- 3) Моря России относятся к бассейнам всех четырех океанов.
- 4) Самую протяженную сухопутную границу Россия имеет с Китаем.

А2. Какое утверждение о народах России является верным?

- 1) Россия - самая многонациональная страна в мире.
- 2) Карелы и коми относятся к индоевропейской языковой семье.
- 3) Татары - второй по численности народ России.
- 4) Калмыки и удмурты исповедуют ислам.

А3. Буддизм-религия большинства верующего населения республики:

- | | |
|-----------------|------------|
| 1) Татарстан | 3) Бурятия |
| 2) Башкортостан | 4) Адыгея |

А4. Наибольшая доля горожан в структуре населения характерна:

- | | |
|------------------------|------------------------|
| 1) Магаданская область | 3) Тамбовская область |
| 2) Ставропольский край | 4) Республика Калмыкия |

А5. Какая отрасль хозяйства относится к производственной сфере экономики?

- | | |
|------------------|-----------------------|
| 1) рекреационное | 3) обслуживания |
| 2) управление | 4) сельское хозяйство |

А6. Какое соответствие « электростанция-тип электростанции» является верным?

- | | |
|---|---|
| 1)Братская - тепловая электростанция | 3)Паужетская-атомная электростанция |
| 2)Саянно – Шушенская – гидроэлектростанция. | 4)Билибинская – геотермальная электростанция. |

А7. Лидером по добыче нефти в России является:

- | | |
|-------------------------------------|-------------------------------------|
| 1)Татарстан | 3)Ямало - Ненецкий автономный округ |
| 2)Ханты-Мансийский автономный округ | 4)Башкортостан |

А8. Какое утверждение о промышленности России является верным?

- 1)Заводы по производству с/х техники размещаются в районах добычи железной руды.
- 2)Наиболее трудоёмкими производствами машиностроения являются приборостроение, электроника и электротехника
- 3)Размещение предприятий по выплавке алюминия ориентировано на источники сырья.
- 4)Наибольшая доля производства электроэнергии в России приходится на АЭС

А9. Для размещения предприятий по выплавке алюминия ведущее значение имеет фактор

- | | |
|----------------|---------------------|
| 1)водный | 3)энергетический |
| 2)транспортный | 4)трудовых ресурсов |

А10. Наибольшее количество предприятий автомобилестроения сосредоточено в:

- | | |
|-------------|--------------------|
| 1).Поволжье | 3)Северном Кавказе |
| 2)Ц. России | 4)Дальнем Востоке |

А11. Производство азотных удобрений развивается вблизи предприятий:

- 1)Черной металлургии полного цикла
- 2)Алюминиевой промышленности
- 3) Медеплавильной промышленности
- 4).Передельной металлургии

А12. Добыча калийной соли в России в основном производится в:

- | | |
|-------------------|--------------------|
| 1)Западной Сибири | 3)Дальнем Востоке |
| 2)Урале | 4)Восточной Сибири |

ЧАСТЬ В

В1. Установите соответствие между республикой РФ и её столицей.

- | | |
|----------------|------------|
| 1.Бурятия | А.Элиста |
| 2.Калмыкия | Б.Казань |
| 3.Башкортостан | В.Улан-Удэ |
| 4.Татарстан | Г. Уфа |

В2. Установите соответствие между морским портом и морем, на побережье которого он расположен.

- | | |
|---------------|--------------|
| 1.Архангельск | А. Баренцево |
| 2. Туапсе | Б. Белое |
| 3.Мурманск | В.Японское |
| 4.Владивосток | Г. Черное |

В3. Из предложенного списка выберите три города- миллионера

- | | |
|-------------------|---------------------|
| 1.Ульяновск | 4.Санкт – Петербург |
| 2.Нижний Новгород | 5. Челябинск |
| 3.Оренбург | 6.Ставрополь |

В4. Из предложенного списка городов выберите три центра автомобилестроения

- | | |
|---------------|----------------|
| 1.Тольятти | 4.Ижевск |
| 2.Волгоград | 5.Петрозаводск |
| 3.Новокузнецк | 6.Ульяновск |

В5. Из предложенного списка выберите три региона РФ, специализирующихся на молочном животноводстве

- | | |
|-----------------------|------------------------|
| 1.Республика Дагестан | 4.Астраханская область |
| 2.Смоленская область | 5.Тверская область |
| 3.Вологодская область | 6.Республика Калмыкия |

ЧАСТЬ С

С1. Чем объяснить, что рождаемость в расчете на тысячу жителей в Республике Дагестан выше, чем в Псковской области? Укажите не менее двух причин.

С2. Чем объяснить размещение в г. Липецке производства тракторов и тракторных культиваторов? (АО «Липецкий тракторный завод») Укажите не менее двух причин.

Вариант 2

Часть А содержит 12 заданий (А1-А12) с выбором ответа. К каждому заданию дается четыре варианта ответа, только один из них верный. Запишите число, соответствующее выбранному ответу.

А1.Какое утверждение о географическом положении России является верным?

- 1.Россия граничит с Эстонией, Латвией, Литвой.
- 2.Крайняя восточная точка России имеет восточную долготу.
3. Моря России относятся к бассейнам всех четырех океанов.
- 4.Самую протяженную сухопутную границу Россия имеет с Монголией.

А2. В каком из регионов России структура населения отличается наибольшей долей горожан?

- | | |
|-------------------------|-----------------------|
| 1.Архангельской области | 4.Республике Дагестан |
| 2.Республике Калмыкия | |
| 3.Саратовской области | |

А3. Естественный прирост населения – это:

- 1.увеличение численности населения в результате увеличения рождаемости
2. разность между числом родившихся и умерших на одну тысячу жителей.
3. увеличение численности населения в результате иммиграции
- 4.разность между числом иммигрантов и эмигрантов на одну тысячу жителей.

А5. Какая из перечисленных отраслей относится к непромышленной сфере экономики?

- | | |
|------------------|----------------------|
| 1.промышленность | 3. строительство |
| 2. образование | 4.сельское хозяйство |

А6. В структуре топливно-энергетического комплекса России основная часть электроэнергии производится на:

- | | |
|-------|--------|
| 1.АЭС | 3. ПЭС |
| 2.ТЭС | 4.ГЭС |

А7.Лидером по добыче природного газа в России является:

- | | |
|-----------------------|------------------------|
| 1.Ставропольский край | 4.Астраханская область |
| 2.Ханты-Мансийский АО | |
| 3.Ямало-Ненецкий АО | |

А8.Какое утверждение о цветной металлургии России является верным?

- 1.По количеству производимого металла цветная металлургия превосходит черную металлургию.
2. Руды цветных металлов отличаются высоким содержанием металла
- 3.Исторически первым районом цветной металлургии был Урал
- 4.Большая часть выплавки алюминия приходится на европейскую территорию.

А9. Транспортный фактор сыграл решающую роль при создании металлургического комбината полного цикла в:

- 1.Липецке
- 2.Череповце
- 3.Новокузнецке
- 4.Магнитогорске

А10.На размещение какой из перечисленных отраслей машиностроительного комплекса наибольшее влияние оказал сырьевой фактор (металлоемкости)

- 1.авиастроение
- 2.автомобилестроение
- 3.производство горно-шахтного оборудования
- 4.электронное машиностроение

А11.Какое соответствие «промышленный центр-отрасль химической промышленности» является верным?

- 1.Кемерово-производство калийных удобрений.
- 2.Невинномыск-производство азотных удобрений.
- 3.Липецк-производство фосфорных удобрений
- 4.Норильск- производство синтетического каучука.

А12.Укажите зерновую культуру, потребность в которой удовлетворяется в РФ в основном за счет импорта:

- 1.пшеница
- 2.овес
- 3.рис
- 4.ячмень

Часть В.

В1. Установите соответствие между республикой РФ и ее столицей

- | Республика | Столица |
|----------------|----------------|
| 1.Татарстан | А. Сыктывкар |
| 2.Карелия | Б. Уфа |
| 3.Коми | В.Петрозаводск |
| 4.Башкортостан | Г.Казань |

В2. Установите соответствие между народом и языковой семьей, к которой он относится.

- | Народ | Языковая семья |
|-----------|-----------------------|
| 1.ингуши | А.северокавказская |
| 2.коми | Б.индоевропейская |
| 3.буряты | В.уральско-юкагирская |
| 4.русские | Г.алтайская |

В3. Из предложенного ниже списка городов выберите три центра черной металлургии.

- | | |
|-----------------|-----------------|
| 1. Братск | 4. Норильск |
| 2. Магнитогск | 5. Липецк |
| 3. Нижний Тагил | 6. Красноуринск |

В4. Из предложенного списка выберите три региона, специализирующихся на овцеводстве

- | | |
|------------------------|------------------------|
| 1. Республика Дагестан | 4. Ставропольский край |
| 2. Смоленская область | 5. Тверская область |
| 3. Вологодская область | 6. Читинская область |

В5. Установите соответствие между морским портом основными видами продукции, экспортируемыми через него.

- | | |
|-----------------|-----------------------------|
| Морской порт | Экспортная продукция |
| 1. Архангельск | А. нефть |
| 2. Новороссийск | Б. апатиты, цветные металлы |
| 3. Мурманск | В. лес |

Часть С

С1. Чем объяснить, что смертность в расчете на тысячу жителей в Ханты-Мансийском АО ниже, чем в Тверской области? Укажите не менее двух причин.

С2. Что, кроме наличия электроэнергии (Архангельская ТЭС), повлияло на размещение целлюлозно-бумажного комбината в г. Новодвинске? Укажите не менее двух причин

Ответы

Вариант 1

Часть А.

| | | | | | | | | | | | |
|---|---|---|---|---|---|---|---|---|----|----|----|
| 1 | 2 | 3 | 4 | 5 | 6 | 7 | 8 | 9 | 10 | 11 | 12 |
| 2 | 3 | 3 | 1 | 4 | 2 | 2 | 2 | 3 | 1 | 1 | 2 |

Часть В.

| | | | | |
|------|------|-----|-----|-----|
| 1 | 2 | 3 | 4 | 5 |
| ВАГБ | БГАВ | 245 | 146 | 235 |

Часть С.

С1.

1. Национальные и религиозные традиции в Республике Дагестан или большая доля горожан в структуре населения Псковской области.

2. Более высокая доля пожилых людей в возрастной структуре населения Псковской области.

С2.

1. Влияние сырьевого фактора : имеется металлургическая база или тракторостроение металлоемко.

2. Влияние потребительского фактора: В Центрально- Черноземном районе развито зерновое хозяйство.

Вариант 2.

Часть А.

| | | | | | | | | | | | |
|---|---|---|---|---|---|---|---|---|----|----|----|
| 1 | 2 | 3 | 4 | 5 | 6 | 7 | 8 | 9 | 10 | 11 | 12 |
| 1 | 1 | 2 | 3 | 2 | 2 | 3 | 3 | 2 | 3 | 2 | 3 |

Часть В.

| | | | | |
|------|------|-----|-----|-----|
| 1 | 2 | 3 | 4 | 5 |
| ГВАБ | АВГБ | 235 | 146 | ВАБ |

Часть С.

С1.

1. Миграционный приток трудоспособного (молодого возраста) население в Ханты-Мансийском АО; более высокая рождаемость в Ханты-мансийском АО или более высокая доля пожилых людей возрастной структуре населения Тверской области.

С2.

1. Влияние сырьевого фактора: наличие лесных ресурсов или город расположен в тайге или по реке Северная Двина направлен поток лесных ресурсов.

2. Влияние водного фактора: наличие водных ресурсов или целлюлозно-бумажное производство